

DESCRIPTION

The series C20 with prefix DU pilotbox is designed in accordance with Annex II of the European Directive 2014/34/EU and CENELEC standards EN13463-1, EN50014 and EN50281-1-1. Classification II 3D IP65. The pilot box contains 2 or more 2-WAY normally closed solenoid valves for remote control of pulse valves in dust collector systems. A (optional) thermostat controlled heating device keeps the valves from freezing at low ambient temperatures.

INSTALLATION

ASCO components are intended to be used only within the technical characteristics as specified on the nameplate. Changes to the equipment are only allowed after consulting the manufacturer or its representative. The DU-pilotbox is intended for installation in potentially explosive atmospheres, group II dusts (Group D, category 3). The surface temperature classification depends on wattage and ambient temperature and is stated on the nameplate. Depending on the ambient temperature/wattage, a heat resistant cable, suitable for temperature as indicated on the nameplate, must be used.

Before installation depressurize the piping system and clean internally. The equipment may be mounted in any position. The flow direction is indicated on the sectional drawing. The pipe connections have to be in accordance with the size indicated on the nameplate and fitted accordingly.

CAUTION

- Reducing the connections may cause improper operation of malfunctioning.
- For the protection of the equipment install a strainer of filter suitable for the service involved in the inlet side as close to the product as possible.
- If tape, paste, spray or a similar lubricant is used when tightening, avoid particles entering the system.
- Use proper tools and locate wrenches as close as possible to the connection point.
- To avoid damage to the equipment, DO NOT OVERTIGHTEN pipe connections.
- The pipe connections should not apply any force, torque or strain to the product.

ELECTRICAL CONNECTION

Wiring must comply with the local and national regulations of explosion proof equipment.

To make the electrical connection, remove cover and insert cable(s) through the cable gland(s) or conduit hub(s). Connect wires to the coil terminals (and terminal block if provided with the optional heating device) as indicated on the electrical schematic. Connect cable ground wire to the internal ground terminal. Assemble cable gland(s) and tighten elastomer compression seal so that it fits tightly around the cable(s). Assemble cover and tighten screws carefully to torque as indicated on the exploded view drawing. The enclosure is provided with an external connection facility for an earthing or bonding conductor.

CAUTION

Electrical load of the coils must be within the range stated on the nameplate. Electrical load of the (optional) heating device must be in the range stated on the label near the terminal block.

Failure to stay within the electrical range results in damage or premature failure. It will also invalidate the approval.

SERVICE

To prevent the possibility of personal or property damage, do not touch the pilotbox. It can become hot under normal operation conditions. If the pilot box is easily accessible, the installer must provide protection preventing accidental contact.

SOUND EMISSION

The emission of sound depends on the application, medium and nature of the equipment used. The exact determination of the sound level can only be carried out by the user having the manifold installed in his system.

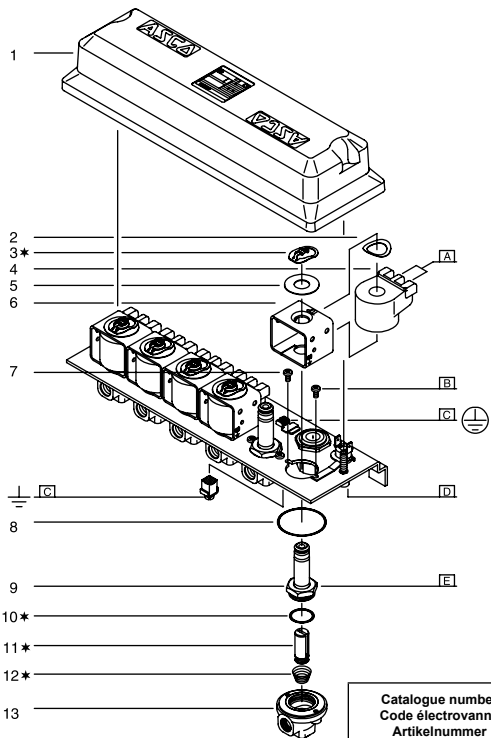
MAINTENANCE

Maintenance depends on service conditions. Periodic cleaning is recommended, the timing of which will depend on the media and service conditions. During servicing, components should be examined for excessive wear. A complete set of internal parts is available as a spare parts kit. If a problem occurs during installation/maintenance or in case of doubt please contact ASCO or authorized representative.

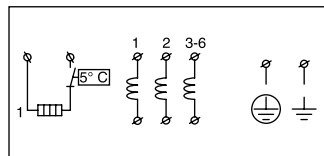
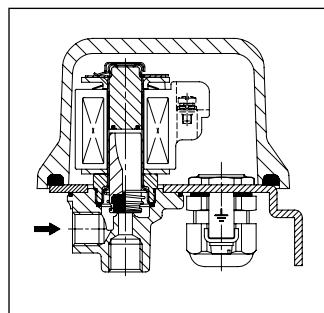
CAUTION: Before servicing, turn off electrical power, depressurize and vent fluid to a safe area. Pilotbox must be fully reassembled as the housing and internal parts complete the magnetic circuit. In case of any replacement of parts by the user, the traceability of the final product can not be guaranteed by ASCO. Wrong assembly will invalidate the approval.

A separate declaration of conformity as defined by 2014/34/EU is available on request. Please input the order confirmation number and the serial numbers for the products concerned. This product meets the essential requirements of EMC 2014/30/EU. A separate declaration of conformity is available on request.

For additional information, visit our Internet site: www.asco.com.



Catalogue number Code électrovanne Artikelnummer Codice elettrovalvola Katalogus nummer	Spare part kit Code pochette de rechange Ersatzteilsatz-Nr. Kit parti di ricambio Vervangingsset	
DUC204.220/221 DUC205.220/221 DUC206.220/221	~	=
	C112838	C112682



TORQUE CHART		
A	0,5±0,1	4±1
B	1,5±0,2	12±2
C	1±0,2	9±2
D	5±0,5	45±5
E	20±3	175±25
ITEMS	NEWTON.METRES	INCH.POUNDS

GB	* Supplied in spare part kit
FR	* Livrées en pochette de rechange
DE	* Enthalten im Ersatzteilsatz
IT	* Disponibile nel Kit parti di ricambio
NL	* Geleverd in vervangingsset

GB DESCRIPTION

- | | |
|-------------------|----------------------------|
| 1. Cover assembly | 8. O-ring |
| 2. Spring washer | 9. Plugnut / core assembly |
| 3. Clip retaining | 10. O-ring |
| 4. Coil | 11. Core assembly |
| 5. Washer | 12. Spring |
| 6. Yoke | 13. Body |
| 7. Screw M4 | |

FR DESCRIPTION

- | | |
|-------------------------|-----------------------------|
| 1. Montage du couvercle | 8. Joint torique |
| 2. Rondelle élastique | 9. Assemblage culasse/noyau |
| 3. Clip de maintien | 10. Joint torique |
| 4. Bobine | 11. Montage du noyau |
| 5. Rondelle élastique | 12. Ressort |
| 6. Culasse | 13. Corps |
| 7. Vis M4 | |

DE BESCHREIBUNG

- | | |
|--------------------|--------------------------------------|
| 1. Deckelbaugruppe | 8. Dichtungsring |
| 2. Federscheibe | 9. Gegenanker-/Führungsrohrbaugruppe |
| 3. Halteklammer | 10. Dichtungsring |
| 4. Spule | 11. Magnetankerbaugruppe |
| 5. Scheibe | 12. Feder |
| 6. Joch | 13. Gehäuse |
| 7. Schraube M4 | |

IT DESCRIZIONE

- | | |
|----------------------|-------------------------------|
| 1. Coperchio | 8. Anello di ritenuta |
| 2. Rondella elastica | 9. Gruppo otturatore / nucleo |
| 3. Clip di fissaggio | 10. Anello di ritenuta |
| 4. Bobina | 11. Gruppo nucleo |
| 5. Rondella | 12. Molla |
| 6. Giogo | 13. Corpo |
| 7. Vite M4 | |

NL BESCHRIJVING

- | | |
|--------------------|---------------------------|
| 1. Dekseleenheid | 8. O-ring |
| 2. Veerring | 9. Plugmoer / kerneenheid |
| 3. Zekeringsbeugel | 10. O-ring |
| 4. Spoel | 11. Kerneenheid |
| 5. Afdichttring | 12. Veer |
| 6. Juk | 13. Lichaam |
| 7. Schroef M4 | |

DESCRIPTION

La série C20 avec boîte de pilotage contenant le préfixe DU est conçue conformément à l'Annexe I de la Directive 2014/34/UE et les normes CENELEC EN13463-1, EN50014 et EN50281-1-1. Classification II 3D IP65. La boîte de pilotage contient 2 électrovannes ou plus, 2-voies, normalement fermées, pour un pilotage à distance des vannes à impulsion des systèmes de dépollueur. Un appareil chauffant (en option) contrôlé par thermostat empêche les vannes de geler lorsque les températures ambiantes sont faibles.

ATTENTION

La charge électrique des bobines doit être comprise dans la gamme qui figure sur la plaque signalétique. La charge électrique de l'appareil chauffant (en option) doit être comprise dans la gamme qui figure sur l'étiquette située à côté de la plaque à bornes. Tout écart par rapport à cette gamme électrique risque d'endommager l'appareil ou de provoquer une défaillance prématurée. Cela annulera également l'agrément.

FONTIONNEMENT

Pour éviter tout risque d'accidents ou de détérioration, ne pas toucher la boîte de pilotage. Il peut se produire un fort dégagement thermique dans des conditions normales de fonctionnement. Si la boîte de pilotage est facilement accessible, l'installateur doit prévoir une protection qui empêche tout contact accidentel.

BRUIT DE FONCTIONNEMENT

Le bruit de fonctionnement varie selon l'utilisation, le fluide et le type de matériel employé. L'utilisateur ne pourra déterminer avec précision le niveau sonore émis qu'après avoir monté le collecteur sur l'installation.

ENTRETIEN

La maintenance dépend des conditions de service. Il est souhaitable de procéder à un nettoyage périodique dont l'intervalle varie suivant la nature du fluide, les conditions de fonctionnement et le milieu ambiant. Lors de l'intervention, les composants doivent être examinés pour détecter toute usure excessive. Un ensemble de pièces internes est proposé en pièces de rechange pour procéder à la réparation. En cas de problème lors du montage/entretien ou en cas de doute, veuillez contacter ASCO ou son représentant officiel. ATTENTION : Avant toute opération d'entretien, couper l'alimentation, dépressuriser et purger le fluide dans une zone sécurisée. La boîte de pilotage doit être entièrement remontée car le boîtier et les pièces internes complètent le circuit magnétique. En cas de remplacement de pièces par l'utilisateur, la traçabilité du produit final ne peut pas être garantie par ASCO. Un montage incorrect entraîne l'annulation de l'agrément.

DECLARATION DE CONFORMITE

Une déclaration de conformité séparée telle que définie par 2014/34/UE peut être fournie sur simple demande. Veuillez saisir le numéro de confirmation de commande et les numéros de série des produits concernés. Ce produit est conforme aux exigences essentielles de la directive CEM 2014/30/EEC. Une déclaration de conformité séparée peut être fournie sur simple demande.

ATTENTION

- Une restriction des tuyauteries peut entraîner un fonctionnement inapproprié ou une défaillance.
- Afin de protéger le matériel, installer une crêpe ou un filtre adéquat en amont, aussi près que possible du produit.
- En cas d'utilisation de ruban, pâte, aérosol ou un lubrifiant lors du serrage, veillez à ce qu'aucun corps étranger ne pénètre dans le circuit.
- Utiliser un outillage approprié et placer les clés aussi près que possible du point de raccordement.
- Afin d'éviter toute détérioration, NE PAS TROP SERRER les raccords des tuyauteries.
- Les tubes de raccordement ne devront exercer aucun effort, couple ou contrainte sur le produit.

RACCORDEMENT ELECTRIQUE

Le câblage doit être conforme à la réglementation locale et nationale en matière d'équipement antidéflagrant. Pour effectuer un raccordement électrique, enlever le couvercle et insérer le(s) câble(s) dans le(s) presse-étoupe(s) ou la(es) tulipe(s) de tuyau. Raccorder les câbles aux bornes de la bobine (et au bloc terminal dans le cas où il est fourni avec l'appareil chauffant en option) comme indiqué sur le schéma électrique. Raccordez le fil de mise à la terre du câble à la borne interne de la mise à la terre. Assemblez le(s) presse-étoupe(s) et serrez le joint de compression de l'élastomère de sorte qu'il serre de façon appropriée le(s) câble(s). Remonter le couvercle et serrer les vis avec soin en suivant le schéma de couple comme indiqué sur le dessin en vue éclatée. L'enveloppe est fournie avec un raccordement externe pour conducteur à la terre et de raccordement.

BESCHREIBUNG

Der Steuerventilkasten der Baureihe C20 mit dem Vorsatz DU entspricht Anhang II der Europäischen Richtlinie 2014/34/UE und den CENELEC-Normen EN13463-1, EN50014 und EN50281-1-1 sowie Zündschutzart II 3D IP65. Der Steuerventilkasten enthält zwei oder mehrere normal geschlossene 2-Wege-Magnetventile zur Fernsteuerung von Impulsventilen in Entstaubungsanlagen. Ein thermostatisches Heizelement (optional) verhindert das Einfrieren der Ventile bei niedrigen Umgebungstemperaturen.

ENBAU

Die ASCO-Komponenten dürfen nur innerhalb der auf den Typenschildern angegebenen Daten eingesetzt werden. Veränderungen an den Produkten sind nur nach Rücksprache mit ASCO zulässig. Der Steuerventilkasten DU ist für den Einbau in Umgebungen mit potentiell explosionsgefährlichen Atmosphären, Gasen und Dämpfen der Gruppe II (Gruppe D, Kategorie 3) vorgesehen. Die Oberflächen-temperaturerhöhung ist von der auf dem Typenschild angegebenen Watzahl und Umgebungstemperatur abhängig. Je nach Umgebungstemperatur bzw. Watzahl muss ein hitzebeständiges Kabel, das für die auf dem Typenschild angegebene Temperatur geeignet ist, verwendet werden.

VORSICHT

Die elektrische Belastung der Spulen muss in dem auf dem Typenschild angegebenen Bereich liegen. Die elektrische Belastung des Heizelements (optional) muss in dem auf dem Etikett neben dem Klemmenblock angegebenen Bereich liegen. Wird der elektrische Bereich nicht beachtet, so kann dies zur Beschädigung oder zum frühzeitigen Ausfall führen. Außerdem erlischt dadurch die Zulassung.

BETRIEB

Zur Vermeidung von Personen- und Sachschäden sollte jede Berührung des Steuerventilkastens vermieden werden, da dieser unter normalen Betriebsbedingungen sehr heiß werden kann. Bei leicht zugänglichem Steuerventilkasten sollte vom Installateur ein Schutz vorgesehen werden, um jegliches versehentliches Berühren zu vermeiden.

GERÄUSCHEMISSION

Die Geräuschemission hängt sehr stark vom Anwendungsfall, dem Medium, mit denen das Produkt beaufschlagt wird, und der Art des verwendeten Produktes ab. Die exakte Bestimmung des Geräuschpegels kann aus diesem Grund nur durch die Person durchgeführt werden, die die Grundplatte in das jeweilige System eingebaut hat.

WARTUNG

Die Wartung hängt von den Betriebsbedingungen ab. Es wird empfohlen, das Produkt regelmäßig zu reinigen, wobei sich die Zeitabstände nach dem Medium und den Betriebsbedingungen richten. Während der Wartung sollten die Komponenten auf übermäßigen Verschleiß überprüft werden. Für die Überholung der ASCO-Produkte sind komplette Sätze mit internen Teilen als Ersatzteilsätze erhältlich. Treten Schwierigkeiten bei Einbau, Betrieb oder Wartung auf sowie bei Unklarheiten, ist mit ASCO Rücksprache zu halten. VORSICHT: Vor der Wartung muss die Stromversorgung abgeschaltet, der Steuerventilkasten drucklos geschaltet und die Flüssigkeit in eine sichere Zone abgelassen werden. Der Steuerventilkasten muss wieder vollständig zusammengebaut werden, da der Magnetkreis durch das Gehäuse und die internen Teile komplettiert wird. Falls irgendwelche Teile vom Benutzer ausgetauscht werden, kann ASCO keine Garantie für die Rückverfolgbarkeit des Endprodukts übernehmen. Bei nichtordnungsgemäßer Montage erlischt die Zulassung.

DECLARATION DE CONFORMITE

Eine separate Konformitätserklärung im Sinne der Richtlinie 2014/34/UE ist auf Anfrage erhältlich. Geben Sie bitte für die betreffenden Produkte die Nummer der Auftragsbestätigung und die Seriennummer an. Dieses Produkt erfüllt die wesentlichen Anforderungen der EMV 2014/30/UE. Eine separate Konformitätserklärung ist auf Anfrage erhältlich.

WARTUNG

Die Wartung hängt von den Betriebsbedingungen ab. Es wird empfohlen, das Produkt regelmäßig zu reinigen, wobei sich die Zeitabstände nach dem Medium und den Betriebsbedingungen richten. Während der Wartung sollten die Komponenten auf übermäßigen Verschleiß überprüft werden. Für die Überholung der ASCO-Produkte sind komplette Sätze mit internen Teilen als Ersatzteilsätze erhältlich. Treten Schwierigkeiten bei Einbau, Betrieb oder Wartung auf sowie bei Unklarheiten, ist mit ASCO Rücksprache zu halten. VORSICHT: Vor der Wartung muss die Stromversorgung abgeschaltet, der Steuerventilkasten drucklos geschaltet und die Flüssigkeit in eine sichere Zone abgelassen werden. Der Steuerventilkasten muss wieder vollständig zusammengebaut werden, da der Magnetkreis durch das Gehäuse und die internen Teile komplettiert wird. Falls irgendwelche Teile vom Benutzer ausgetauscht werden, kann ASCO keine Garantie für die Rückverfolgbarkeit des Endprodukts übernehmen. Bei nichtordnungsgemäßer Montage erlischt die Zulassung.

DECLARATION DE CONFORMITE

Eine separate Konformitätserklärung im Sinne der Richtlinie 2014/34/UE ist auf Anfrage erhältlich. Geben Sie bitte für die betreffenden Produkte die Nummer der Auftragsbestätigung und die Seriennummer an. Dieses Produkt erfüllt die wesentlichen Anforderungen der EMV 2014/30/UE. Eine separate Konformitätserklärung ist auf Anfrage erhältlich.

WARTUNG

Die Wartung hängt von den Betriebsbedingungen ab. Es wird empfohlen, das Produkt regelmäßig zu reinigen, wobei sich die Zeitabstände nach dem Medium und den Betriebsbedingungen richten. Während der Wartung sollten die Komponenten auf übermäßigen Verschleiß überprüft werden. Für die Überholung der ASCO-Produkte sind komplette Sätze mit internen Teilen als Ersatzteilsätze erhältlich. Treten Schwierigkeiten bei Einbau, Betrieb oder Wartung auf sowie bei Unklarheiten, ist mit ASCO Rücksprache zu halten. VORSICHT: Vor der Wartung muss die Stromversorgung abgeschaltet, der Steuerventilkasten drucklos geschaltet und die Flüssigkeit in eine sichere Zone abgelassen werden. Der Steuerventilkasten muss wieder vollständig zusammengebaut werden, da der Magnetkreis durch das Gehäuse und die internen Teile komplettiert wird. Falls irgendwelche Teile vom Benutzer ausgetauscht werden, kann ASCO keine Garantie für die Rückverfolgbarkeit des Endprodukts übernehmen. Bei nichtordnungsgemäßer Montage erlischt die Zulassung.

DECLARATION DE CONFORMITE

Eine separate Konformitätserklärung im Sinne der Richtlinie 2014/34/UE ist auf Anfrage erhältlich. Geben Sie bitte für die betreffenden Produkte die Nummer der Auftragsbestätigung und die Seriennummer an. Dieses Produkt erfüllt die wesentlichen Anforderungen der EMV 2014/30/UE. Eine separate Konformitätserklärung ist auf Anfrage erhältlich.

WARTUNG

Die Wartung hängt von den Betriebsbedingungen ab. Es wird empfohlen, das Produkt regelmäßig zu reinigen, wobei sich die Zeitabstände nach dem Medium und den Betriebsbedingungen richten. Während der Wartung sollten die Komponenten auf übermäßigen Verschleiß überprüft werden. Für die Überholung der ASCO-Produkte sind komplette Sätze mit internen Teilen als Ersatzteilsätze erhältlich. Treten Schwierigkeiten bei Einbau, Betrieb oder Wartung auf sowie bei Unklarheiten, ist mit ASCO Rücksprache zu halten. VORSICHT: Vor der Wartung muss die Stromversorgung abgeschaltet, der Steuerventilkasten drucklos geschaltet und die Flüssigkeit in eine sichere Zone abgelassen werden. Der Steuerventilkasten muss wieder vollständig zusammengebaut werden, da der Magnetkreis durch das Gehäuse und die internen Teile komplettiert wird. Falls irgendwelche Teile vom Benutzer ausgetauscht werden, kann ASCO keine Garantie für die Rückverfolgbarkeit des Endprodukts übernehmen. Bei nichtordnungsgemäßer Montage erlischt die Zulassung.

DECLARATION DE CONFORMITE

Eine separate Konformitätserklärung im Sinne der Richtlinie 2014/34/UE ist auf Anfrage erhältlich. Geben Sie bitte für die betreffenden Produkte die Nummer der Auftragsbestätigung und die Seriennummer an. Dieses Produkt erfüllt die wesentlichen Anforderungen der EMV 2014/30/UE. Eine separate Konformitätserklärung ist auf Anfrage erhältlich.

WARTUNG

Die Wartung hängt von den Betriebsbedingungen ab. Es wird empfohlen, das Produkt regelmäßig zu reinigen, wobei sich die Zeitabstände nach dem Medium und den Betriebsbedingungen richten. Während der Wartung sollten die Komponenten auf übermäßigen Verschleiß überprüft werden. Für die Überholung der ASCO-Produkte sind komplette Sätze mit internen Teilen als Ersatzteilsätze erhältlich. Treten Schwierigkeiten bei Einbau, Betrieb oder Wartung auf sowie bei Unklarheiten, ist mit ASCO Rücksprache zu halten. VORSICHT: Vor der Wartung muss die Stromversorgung abgeschaltet, der Steuerventilkasten drucklos geschaltet und die Flüssigkeit in eine sichere Zone abgelassen werden. Der Steuerventilkasten muss wieder vollständig zusammengebaut werden, da der Magnetkreis durch das Gehäuse und die internen Teile komplettiert wird. Falls irgendwelche Teile vom Benutzer ausgetauscht werden, kann ASCO keine Garantie für die Rückverfolgbarkeit des Endprodukts übernehmen. Bei nichtordnungsgemäßer Montage erlischt die Zulassung.

DECLARATION DE CONFORMITE

Eine separate Konformitätserklärung im Sinne der Richtlinie 2014/34/UE ist auf Anfrage erhältlich. Geben Sie bitte für die betreffenden Produkte die Nummer der Auftragsbestätigung und die Seriennummer an. Dieses Produkt erfüllt die wesentlichen Anforderungen der EMV 2014/30/UE. Eine separate Konformitätserklärung ist auf Anfrage erhältlich.

WARTUNG

Die Wartung hängt von den Betriebsbedingungen ab. Es wird empfohlen, das Produkt regelmäßig zu reinigen, wobei sich die Zeitabstände nach dem Medium und den Betriebsbedingungen richten. Während der Wartung sollten die Komponenten auf übermäßigen Verschleiß überprüft werden. Für die Überholung der ASCO-Produkte sind komplette Sätze mit internen Teilen als Ersatzteilsätze erhältlich. Treten Schwierigkeiten bei Einbau, Betrieb oder Wartung auf sowie bei Unklarheiten, ist mit ASCO Rücksprache zu halten. VORSICHT: Vor der Wartung muss die Stromversorgung abgeschaltet, der Steuerventilkasten drucklos geschaltet und die Flüssigkeit in eine sichere Zone abgelassen werden. Der Steuerventilkasten muss wieder vollständig zusammengebaut werden, da der Magnetkreis durch das Gehäuse und die internen Teile komplettiert wird. Falls irgendwelche Teile vom Benutzer ausgetauscht werden, kann ASCO keine Garantie für die Rückverfolgbarkeit des Endprodukts übernehmen. Bei nichtordnungsgemäßer Montage erlischt die Zulassung.

DECLARATION DE CONFORMITE

Eine separate Konformitätserklärung im Sinne der Richtlinie 2014/34/UE ist auf Anfrage erhältlich. Geben Sie bitte für die betreffenden Produkte die Nummer der Auftragsbestätigung und die Seriennummer an. Dieses Produkt erfüllt die wesentlichen Anforderungen der EMV 2014/30/UE. Eine separate Konformitätserklärung ist auf Anfrage erhältlich.

WARTUNG

Die Wartung hängt von den Betriebsbedingungen ab. Es wird empfohlen, das Produkt regelmäßig zu reinigen, wobei sich die Zeitabstände nach dem Medium und den Betriebsbedingungen richten. Während der Wartung sollten die Komponenten auf übermäßigen Verschleiß überprüft werden. Für die Überholung der ASCO-Produkte sind komplette Sätze mit internen Teilen als Ersatzteilsätze erhältlich. Treten Schwierigkeiten bei Einbau, Betrieb oder Wartung auf sowie bei Unklarheiten, ist mit ASCO Rücksprache zu halten. VORSICHT: Vor der Wartung muss die Stromversorgung abgeschaltet, der Steuerventilkasten drucklos geschaltet und die Flüssigkeit in eine sichere Zone abgelassen werden. Der Steuerventilkasten muss wieder vollständig zusammengebaut werden, da der Magnetkreis durch das Gehäuse und die internen Teile komplettiert wird. Falls irgendwelche Teile vom Benutzer ausgetauscht werden, kann ASCO keine Garantie für die Rückverfolgbarkeit des Endprodukts übernehmen. Bei nichtordnungsgemäßer Montage erlischt die Zulassung.

DECLARATION DE CONFORMITE

Eine separate Konformitätserklärung im Sinne der Richtlinie 2014/34/UE ist auf Anfrage erhältlich. Geben Sie bitte für die betreffenden Produkte die Nummer der Auftragsbestätigung und die Seriennummer an. Dieses Produkt erfüllt die wesentlichen Anforderungen der EMV 2014/30/UE. Eine separate Konformitätserklärung ist auf Anfrage erhältlich.

WARTUNG

Die Wartung hängt von den Betriebsbedingungen ab. Es wird empfohlen, das Produkt regelmäßig zu reinigen, wobei sich die Zeitabstände nach dem Medium und den Betriebsbedingungen richten. Während der Wartung sollten die Komponenten auf übermäßigen Verschleiß überprüft werden. Für die Überholung der ASCO-Produkte sind komplette Sätze mit internen Teilen als Ersatzteilsätze erhältlich. Treten Schwierigkeiten bei Einbau, Betrieb oder Wartung auf sowie bei Unklarheiten, ist mit ASCO Rücksprache zu halten. VORSICHT: Vor der Wartung muss die Stromversorgung abgeschaltet, der Steuerventilkasten drucklos geschaltet und die Flüssigkeit in eine sichere Zone abgelassen werden. Der Steuerventilkasten muss wieder vollständig zusammengebaut werden, da der Magnetkreis durch das Gehäuse und die internen Teile komplettiert wird. Falls irgendwelche Teile vom Benutzer ausgetauscht werden, kann ASCO keine Garantie für die Rückverfolgbarkeit des Endprodukts übernehmen. Bei nichtordnungsgemäßer Montage erlischt die Zulassung.

DECLARATION DE CONFORMITE

Eine separate Konformitätserklärung im Sinne der Richtlinie 2014/34/UE ist auf Anfrage erhältlich. Geben Sie bitte für die betreffenden Produkte die Nummer der Auftragsbestätigung und die Seriennummer an. Dieses Produkt erfüllt die wesentlichen Anforderungen der EMV 2014/30/UE. Eine separate Konformitätserklärung ist auf Anfrage erhältlich.

WARTUNG

Die Wartung hängt von den Betriebsbedingungen ab. Es wird empfohlen, das Produkt regelmäßig zu reinigen, wobei sich die Zeitabstände nach dem Medium und den Betriebsbedingungen richten. Während der Wartung sollten die Komponenten auf übermäßigen Verschleiß überprüft werden. Für die Überholung der ASCO-Produkte sind komplette Sätze mit internen Teilen als Ersatzteilsätze erhältlich. Treten Schwierigkeiten bei Einbau, Betrieb oder Wartung auf sowie bei Unklarheiten, ist mit ASCO Rücksprache zu halten. VORSICHT: Vor der Wartung muss die Stromversorgung abgeschaltet, der Steuerventilkasten drucklos geschaltet und die Flüssigkeit in eine sichere Zone abgelassen werden. Der Steuerventilkasten muss wieder vollständig zusammengebaut werden, da der Magnetkreis durch das Gehäuse und die internen Teile komplettiert wird. Falls irgendwelche Teile vom Benutzer ausgetauscht werden, kann ASCO keine Garantie für die Rückverfolgbarkeit des Endprodukts übernehmen. Bei nichtordnungsgemäßer Montage erlischt die Zulassung.

DECLARATION DE CONFORMITE

Eine separate Konformitätserklärung im Sinne der Richtlinie 2014/34/UE ist auf Anfrage erhältlich. Geben Sie bitte für die betreffenden Produkte die Nummer der Auftragsbestätigung und die Seriennummer an. Dieses Produkt erfüllt die wesentlichen Anforderungen der EMV 2014/30/UE. Eine separate Konformitätserklärung ist auf Anfrage erhältlich.

BESCHRIJVING

De stuurkast serie C20 met prefix DU is ontworpen in overeenstemming met Bijlage van de Europese Richtlijn 2014/34/UE en CENELEC-normen EN13463-1, EN50014 en EN50281-1-1. Classificatie II 3D IP65. De stuurkast bevat 2 of meer 2-WEG normaal gesloten magneetventielen voor afstandsbediening van impulsventielen in stofafscheidingssystemen. Een (optionele) thermostatisch geregeld verwarmingselement voorkomt dat de stuurventielen bevriezen bij lage omgevingstemperaturen.

INSTALLATIE

ASCO producten mogen uitsluitend toegepast worden binnen de op de naamplaat aangegeven specificaties. Wijzigingen zijn alleen toegestaan na overleg met de fabrikant of haar vertegenwoordiger. De DU-stuurkast is bedoeld voor installatie in een potentieel explosiegevaarlijke omgeving, groep II stof (Groep D, categorie 3). De oppervlakte-temperatuurklasse is afhankelijk van het vermogen en de omgevings temperatuur volgens de gegevens die op het typeplaatje staan vermeld. Afhankelijk van de omgevings temperatuur en het vermogen kan het noodzakelijk zijn om een hittebestendige kabel te gebruiken, die bestand is tegen de temperatuur die op het typeplaatje staat vermeld.

LET OP

- Een reductie van de aansluitingen kan tot prestatie- en functietoernis leiden.
- Installeer ter bescherming van de apparatuur een filter dat geschikt is voor de betreffende functie aan de inlaatzijde, zo dicht mogelijk bij het product.
- Bij het gebruik van draadafdichtingspasta of tape mogen er geen deeltjes in het leidingswerk geraken.
- Men dient uitsluitend geschikt gereedschap te gebruiken en de moersleutels zo dicht mogelijk bij het aansluitpunt te plaatsen.
- Gebruik een zodanig koppel voor leidingsverbindingen dat het product niet wordt beschadigd.
- De pijp aansluitingen mogen geen krachten, momenten of druk op het product overdragen.

LET OP

- Een reductie van de aansluitingen kan tot prestatie- en functietoernis leiden.
- Installeer ter bescherming van de apparatuur een filter dat geschikt is voor de betreffende functie aan de inlaatzijde, zo dicht mogelijk bij het product.
- Bij het gebruik van draadafdichtingspasta of tape mogen er geen deeltjes in het leidingswerk geraken.
- Men dient uitsluitend geschikt gereedschap te gebruiken en de moersleutels zo dicht mogelijk bij het aansluitpunt te plaatsen.
- Gebruik een zodanig koppel voor leidingsverbindingen dat het product niet wordt beschadigd.
- De pijp aansluitingen mogen geen krachten, momenten of druk op het product overdragen.

LET OP

- Een reductie van de aansluitingen kan tot prestatie- en functietoernis leiden.
- Installeer ter bescherming van de apparatuur een filter dat geschikt is voor de betreffende functie aan de inlaatzijde, zo dicht mogelijk bij het product.
- Bij het gebruik van draadafdichtingspasta of tape mogen er geen deeltjes in het leidingswerk geraken.
- Men dient uitsluitend geschikt gereedschap te gebruiken en de moersleutels zo dicht mogelijk bij het aansluitpunt te plaatsen.
- Gebruik een zodanig koppel voor leidingsverbindingen dat het product niet wordt beschadigd.
- De pijp aansluitingen mogen geen krachten, momenten of druk op het product overdragen.

LET OP

- Een reductie van de aansluitingen kan tot prestatie- en functietoernis leiden.
- Installeer ter bescherming van de apparatuur een filter dat geschikt is voor de betreffende functie aan de inlaatzijde, zo dicht mogelijk bij het product.
- Bij het gebruik van draadafdichtingspasta of tape mogen er geen deeltjes in het leidingswerk geraken.
- Men dient uitsluitend geschikt gereedschap te gebruiken en de moersleutels zo dicht mogelijk bij het aansluitpunt te plaatsen.
- Gebruik een zodanig koppel voor leidingsverbindingen dat het product niet wordt beschadigd.
- De pijp aansluitingen mogen geen krachten, momenten of druk op het product overdragen.

LET OP

- Een reductie van de aansluitingen kan tot prestatie- en functietoernis leiden.
- Installeer ter bescherming van de apparatuur een filter dat geschikt is voor de betreffende functie aan de inlaatzijde, zo dicht mogelijk bij het product.
- Bij het gebruik van draadafdichtingspasta of tape mogen er geen deeltjes in het leidingswerk geraken.
- Men dient uitsluitend geschikt gereedschap te gebruiken en de moersleutels zo dicht mogelijk bij het aansluitpunt te plaatsen.
- Gebruik een zodanig koppel voor leidingsverbindingen dat het product niet wordt beschadigd.
- De pijp aansluitingen mogen geen krachten, momenten of druk op het product overdragen.

LET OP

- Een reductie van de aansluitingen kan tot prestatie- en functietoernis leiden.
- Installeer ter bescherming van de apparatuur een filter dat geschikt is voor de betreffende functie aan de inlaatzijde, zo dicht mogelijk bij het product.
- Bij het gebruik van draadafdichtingspasta of tape mogen er geen deeltjes in het leidingswerk geraken.
- Men dient uitsluitend geschikt gereedschap te gebruiken en de moersleutels zo dicht mogelijk bij het aansluitpunt te plaatsen.
- Gebruik een zodanig koppel voor leidingsverbindingen dat het product niet wordt beschadigd.
- De pijp aansluitingen mogen geen krachten, momenten of druk op het product overdragen.

LET OP

- Een reductie van de aansluitingen kan tot prestatie- en functietoernis leiden.
- Installeer ter bescherming van de apparatuur een filter dat geschikt is voor de betreffende functie aan de inlaatzijde, zo dicht mogelijk bij het product.
- Bij het gebruik van draadafdichtingspasta of tape mogen er geen deeltjes in het leidingswerk geraken.
- Men dient uitsluitend geschikt gereedschap te gebruiken en de moersleutels zo dicht mogelijk bij het aansluitpunt te plaatsen.
- Gebruik een zodanig koppel voor leidingsverbindingen dat het product niet wordt beschadigd.
- De pijp aansluitingen mogen geen krachten, momenten of druk op het product overdragen.

LET OP

- Een reductie van de aansluitingen kan tot prestatie- en functietoernis leiden.
- Installeer ter bescherming van de apparatuur een filter dat geschikt is voor de betreffende functie aan de inlaatzijde, zo dicht mogelijk bij het product.
- Bij het gebruik van draadafdichtingspasta of tape mogen er geen deeltjes in het leidingswerk geraken.
- Men dient uitsluitend geschikt gereedschap te gebruiken en de moersleutels zo dicht mogelijk bij het aansluitpunt te plaatsen.
- Gebruik een zodanig koppel voor leidingsverbindingen dat het product niet wordt beschadigd.
- De pijp aansluitingen mogen geen krachten, momenten of druk op het product overdragen.

LET OP

- Een reductie van de aansluitingen kan tot prestatie- en functietoernis leiden.
- Installeer ter bescherming van de apparatuur een filter dat geschikt is voor de betreffende functie aan de inlaatzijde, zo dicht mogelijk bij het product.
- Bij het gebruik van draadafdichtingspasta of tape mogen er geen deeltjes in het leidingswerk geraken.
- Men dient uitsluitend geschikt gereedschap te gebruiken en de moersleutels zo dicht mogelijk bij het aansluitpunt te plaatsen.
- Gebruik een zodanig koppel voor leidingsverbindingen dat het product niet wordt beschadigd.
- De pijp aansluitingen mogen geen krachten, momenten of druk op het product overdragen.

LET OP

- Een reductie van de aansluitingen kan tot prestatie- en functietoernis leiden.
- Installeer ter bescherming van de apparatuur een filter dat geschikt is voor de betreffende functie aan de inlaatzijde, zo dicht mogelijk bij het product.
- Bij het gebruik van draadafdichtingspasta of tape mogen er geen deeltjes in het leidingswerk geraken.
- Men dient uitsluitend geschikt gereedschap te gebruiken en de moersleutels zo dicht mogelijk bij het aansluitpunt te plaatsen.
- Gebruik een zodanig koppel voor leidingsverbindingen dat het product niet wordt beschadigd.
- De pijp aansluitingen mogen geen krachten, momenten of druk op het product overdragen.

LET OP

- Een reductie van de aansluitingen kan tot prestatie- en functietoernis leiden.
- Installeer ter bescherming van de apparatuur een filter dat geschikt is voor de betreffende functie aan de inlaatzijde, zo dicht mogelijk bij het product.
- Bij het gebruik van draadafdichtingspasta of tape mogen er geen deeltjes in het leidingswerk geraken.
- Men dient uitsluitend geschikt gereedschap te gebruiken en de moersleutels zo dicht mogelijk bij het aansluitpunt te plaatsen.
- Gebruik een zodanig koppel voor leidingsverbindingen dat het product niet wordt beschadigd.
- De pijp aansluitingen mogen geen krachten, momenten of druk op het product overdragen.

LET OP

- Een reductie van de aansluitingen kan tot prestatie- en functietoernis leiden.
- Installeer ter bescherming van de apparatuur een filter dat geschikt is voor de betreffende functie aan de inlaatzijde, zo dicht mogelijk bij het product.
- Bij het gebruik van draadafdichtingspasta of tape mogen er geen deeltjes in het leidingswerk geraken.
- Men dient uitsluitend geschikt gereedschap te gebruiken en de moersleutels zo dicht mogelijk bij het aansluitpunt te plaatsen.
- Gebruik een zodanig koppel voor leidingsverbindingen dat het product niet wordt beschadigd.
- De pijp aansluitingen mogen geen krachten, momenten of druk op het product overdragen.

LET OP

- Een reductie van de aansluitingen kan tot prestatie- en functietoernis leiden.
- Installeer ter bescherming van de apparatuur een filter dat geschikt is voor de betreffende functie aan de inlaatzijde, zo dicht mogelijk bij het product.
- Bij het gebruik van draadafdichtingspasta of tape mogen er geen deeltjes in het leidingswerk geraken.
- Men dient uitsluitend geschikt gereedschap te gebruiken en de moersleutels zo dicht mogelijk bij het aansluitpunt te plaatsen.
- Gebruik een zodanig koppel voor leidingsverbindingen dat het product niet wordt beschadigd.
- De pijp aansluitingen mogen geen krachten, momenten of druk op het product overdragen.

LET OP

- Een reductie van de aansluitingen kan tot prestatie- en functietoernis leiden.
- Installeer ter bescherming van de apparatuur een filter dat geschikt is voor de betreffende functie aan de inlaatzijde, zo dicht mogelijk bij het product.
- Bij het gebruik van draadafdichtingspasta of tape mogen er geen deeltjes in het leidingswerk geraken.
- Men dient uitsluitend geschikt gereedschap te gebruiken en de moersleutels zo dicht mogelijk bij het aansluitpunt te plaatsen.
- Gebruik een zodanig koppel voor leidingsverbindingen dat het product niet wordt beschadigd.
- De pijp aansluitingen mogen geen krachten, momenten of druk op het product overdragen.

LET OP

- Een reductie van de aansluitingen kan tot prestatie- en functietoernis leiden.
- Installeer ter bescherming van de apparatuur een filter dat geschikt is voor de betreffende functie aan de inlaatzijde, zo dicht mogelijk bij het product.
- Bij het gebruik van draadafdichtingspasta of tape mogen er geen deeltjes in het leidingswerk geraken.
- Men dient uitsluitend geschikt gereedschap te gebruiken en de moersleutels zo dicht mogelijk bij het aansluitpunt te plaatsen.
- Gebruik een zodanig koppel voor leidingsverbindingen dat het product niet wordt beschadigd.
- De pijp aansluitingen mogen geen krachten, momenten of druk op het product overdragen.

LET OP

- Een reductie van de aansluitingen kan tot prestatie- en functietoernis leiden.
- Installeer ter bescherming van de apparatuur een filter dat geschikt is voor de betreffende functie aan de inlaatzijde, zo dicht mogelijk bij het product.
- Bij het gebruik van draadafdichtingspasta of tape mogen er geen deeltjes in het leidingswerk geraken.
- Men dient uitsluitend geschikt gereedschap te gebruiken en de moersleutels zo dicht mogelijk bij het aansluitpunt te plaatsen.
- Gebruik een zodanig koppel voor leidingsverbindingen dat het product niet wordt beschadigd.
- De pijp aansluitingen mogen geen krachten, momenten of druk op het product overdragen.

LET OP

- Een reductie van de aansluitingen kan tot prestatie- en functietoernis leiden.
- Installeer ter bescherming van de apparatuur een filter dat geschikt is voor de betreffende functie aan de inlaatzijde, zo dicht mogelijk bij het product.
- Bij het gebruik van draadafdichtingspasta of tape mogen er geen deeltjes in het leidingswerk geraken.
- Men dient uitsluitend geschikt gereedschap te gebruiken en de moersleutels zo dicht mogelijk bij het aansluitpunt te plaatsen.
- Gebruik een zodanig koppel voor leidingsverbindingen dat het product niet wordt beschadigd.
- De pijp aansluitingen mogen geen krachten, momenten of druk op het product overdragen.

LET OP

- Een reductie van de aansluitingen kan tot prestatie- en functietoernis leiden.
- Installeer ter bescherming van de apparatuur een filter dat geschikt is voor de betreffende functie aan de inlaatzijde, zo dicht mogelijk bij het product.
- Bij het gebruik van draadafdichtingspasta of tape mogen er geen deeltjes in het leidingswerk geraken.
- Men dient uitsluitend geschikt gereedschap te gebruiken en de moersleutels zo dicht mogelijk bij het aansluitpunt te plaatsen.
- Gebruik een zodanig koppel voor leidingsverbindingen dat het product niet wordt beschadigd.
- De pijp aansluitingen mogen geen krachten, momenten of druk op het product overdragen.

LET OP

- Een reductie van de aansluitingen kan tot prestatie- en functietoernis leiden.
- Installeer ter bescherming van de apparatuur een filter dat geschikt is voor de betreffende functie aan de inlaatzijde, zo dicht mogelijk bij het product.
- Bij het gebruik van draadafdichtingspasta of tape mogen er geen deeltjes in het leidingswerk geraken.
- Men dient uitsluitend geschikt gereedschap te gebruiken en de moersleutels zo dicht mogelijk bij het aansluitpunt te plaatsen.
- Gebruik een zodanig koppel voor leidingsverbindingen dat het product niet wordt beschadigd.
- De pijp aansluitingen mogen geen krachten, momenten of druk op het product overdragen.

LET OP

- Een reductie van de aansluitingen kan tot prestatie- en functietoernis leiden.
- Installeer ter bescherming van de apparatuur een filter dat geschikt is voor de betreffende functie aan de inlaatzijde, zo dicht mogelijk bij het product.
- Bij het gebruik van draadafdichtingspasta of tape mogen er geen deeltjes in het leidingswerk geraken.
- Men dient uitsluitend geschikt gereedschap te gebruiken en de moersleutels zo dicht mogelijk bij het aansluitpunt te plaatsen.
- Gebruik een zodanig koppel voor leidingsverbindingen dat het product niet wordt beschadigd.
- De pijp aansluitingen mogen geen krachten, momenten of druk op het product overdragen.

DESCRIZIONE

La scatola pilota serie C20 con DU predefinita è stata progettata secondo l'Allegato II della Direttiva europea 2014/34/UE e le norme CENELEC EN13463-1, EN50014 e EN50281-1-1. Classificazione II 3D IP65. La scatola pilota contiene 2 o più elettrovalvole a due vie normalmente chiuse per il comando a distanza delle valvole a impulsi negli impianti di raccolta della polvere. Un elemento riscaldante (opzionale) controllato da termostato impedisce il congelamento delle valvole a basse temperature ambiente.

ATTENZIONE

La potenza elettrica delle bobine deve rientrare nei valori di targa. La potenza elettrica del termostato (opzionale) deve rientrare nell'intervallo indicato sull'etichetta in prossimità della morsetteria. Il mancato rispetto dei dati di targa può causare danni o usura anticipata. Inoltre, renderà nulla l'omologazione.

ATTENZIONE

- Al fine di evitare la possibilità di danni alle persone o alle cose, non toccare la scatola pilota. Nelle normali condizioni di funzionamento potrebbe scaldarsi. Se di facile accesso, la scatola pilota deve essere protetta per evitare qualsiasi contatto accidentale.

EMISSIONE SUONI

L'emissione di suoni dipende dall'applicazione e dal tipo di elettrovalvola. L'utente può stabilire esattamente il livello del suono solo dopo aver installato il collettore sul suo impianto.

MANUTENZIONE

La manutenzione dipende dalle condizioni di servizio. Questi componenti devono essere puliti periodicamente. Il tempo che intercorre tra una pulizia e l'altra varia a seconda delle condizioni di funzionamento. Il ciclo di durata dei componenti dipende dalle condizioni di funzionamento. In caso di usura è disponibile un set completo di parti interne per la revisione. Se si incontrano problemi durante l'installazione e la manutenzione o se si hanno dei dubbi, consultare ASCO o il suo rappresentante.

DECLARATION DE CONFORMITE

E' disponibile a richiesta una Dichiarazione di Conformità separata, quale definita dalla Direttiva 2014/34/UE. Immettere il numero di conferma dell'ordine ed i numeri di serie dei prodotti in questione. Questo prodotto è conforme ai requisiti essenziali della Direttiva EMC 2014/30/UE e' disponibile a richiesta una Dichiarazione di Conformità separata.

ATTENZIONE

- Ridurre i raccordi può causare operazioni sbagliate o malfunzionamento.
- Per proteggere l'apparecchiatura, installare, il più vicino possibile al lato ingresso, un filtro adatto al servizio.
- Se si usano nastri, pasta spray o lubrificanti simili durante il serraggio, evitare che delle particelle entrino nel corpo della valvola.
- Usare utensili appropriati e posizionare le chiavi il più vicino possibile al punto di raccordo.
- Per evitare danni al corpo della valvola, NON SERRARE ECCESSIVAMENTE i raccordi.
- I raccordi non devono esercitare pressione, torsione o sollecitazione sul prodotto.

ALLACCIAMENTO ELETTRICO

Il cablaggio deve soddisfare le normative locali e nazionali delle apparecchiature antidéflagranti. Per l'allacciamento elettrico, rimuovere il coperchio ed inserire i cavi nei passacavi o nei condotti di connessione. Collegare i cavi ai morsetti della bobina (e alla morsetteria se prevista col termostato opzionale) come indicato nello schema dei collegamenti elettrici. Collegare il filo di terra del cavo al morsetto di terra interno. Montare il pressacavo e stringere la guarnizione di compressione in elastomero in modo che aderisca bene attorno ai cavi. Rimettere il coperchio e serrare le viti alla coppia indicata nel disegno con rappresentazione esplosa. La custodia è munita di raccordo esterno per conduttore di terra o massa.

ATTENZIONE

- Ridurre i raccordi può causare operazioni sbagliate o malfunzionamento.
- Per proteggere l'apparecchiatura, installare, il più vicino possibile al lato ingresso, un filtro adatto al servizio.
- Se si usano nastri, pasta spray o lubrificanti simili durante il serraggio, evitare che delle particelle entrino nel corpo della valvola.
- Usare utensili appropriati e posizionare le chiavi il più vicino possibile al punto di raccordo.
- Per evitare danni al corpo della valvola, NON SERRARE ECCESSIVAMENTE i raccordi.
- I raccordi non devono esercitare pressione, torsione o sollecitazione sul prodotto.

ALLACCIAMENTO ELETTRICO

Il cablaggio deve soddisfare le normative locali e nazionali delle apparecchiature antidéflagranti. Per l'allacciamento elettrico, rimuovere il coperchio ed inserire i cavi nei passacavi o nei condotti di connessione. Collegare i cavi ai morsetti della bobina (e alla morsetteria se prevista col termostato opzionale) come indicato nello schema dei collegamenti elettrici. Collegare il filo di terra del cavo al morsetto di terra interno. Montare il pressacavo e stringere la guarnizione di compressione in elastomero in modo che aderisca bene attorno ai cavi. Rimettere il coperchio e serrare le viti alla coppia indicata nel disegno con rappresentazione esplosa. La custodia è munita di raccordo esterno per conduttore di terra o massa.

DESCRIPCION

La caja piloto de la Serie C20 con prefijo DU está diseñada según el Anexo II de la Directiva Europea 2014/34/EU y los estándares CENELEC EN13463-1, EN50014 y EN50281-1-1. Clasificación II 3D IP65. La caja piloto contiene 2 o más válvulas de solenoide normalmente cerradas de 2 VIAS para el control a distancia de válvulas de pulsos de sistemas recolectores de polvo. Un dispositivo de calentamiento controlado mediante termostato evita que las válvulas se congelen con temperaturas medioambiente bajas.

INSTALACION

Los componentes ASCO sólo deben utilizarse dentro de las especificaciones técnicas que se especifican en su placa de características. Los cambios en el equipo sólo estarán permitidos después de consultar al fabricante o a su representante. La caja piloto DU está diseñada para su instalación en atmósferas potencialmente explosivas, para uso con polvo Grupo II (Grupo D, categoría 3). La clasificación de temperatura de la superficie depende de la potencia en vatios y la temperatura ambiente, indicados en la placa de identificación. Dependiendo de la temperatura ambiente/potencia en vatios, debe utilizarse un cable resistente a la temperatura, adecuado a la temperatura, como se indica en la placa de identificación. Antes de la instalación despresurice el sistema de tuberías y limpie internamente El equipo puede utilizarse en cualquier posición. La dirección del flujo se indica en el diagrama por secciones. Las conexiones a la tubería deben corresponder al tamaño indicado en la placa de características y ajustarse adecuadamente.

PRECAUCION

- La reducción de las conexiones puede causar operaciones incorrectas o defectos de funcionamiento.
- Para la protección del equipo se debe instalar en la parte de la entrada y tan cerca como sea posible del producto un filtro o tamizador adecuado para el servicio.
- Si se utilizará cinta, pasta, spray u otros lubricantes en el ajuste, se debe evitar que entren partículas en el producto.
- Se debe utilizar las herramientas adecuadas y colocar llaves lo más cerca posible del punto de conexión.
- Para evitar daños al equipo, NO FORZAR las conexiones a la tubería.
- Las conexiones a la tubería no producirán ninguna fuerza, apriete o tensión sobre el producto.

CONEXION ELECTRICA

El cableado debe cumplir las normativas locales y nacionales de equipos antideflagrantes. Para realizar las conexiones eléctricas, quite la cubierta e introduzca el(los) cable(s) por el prensaestopos o ductos. Conecte los cables a los terminales de la bobina (y al bloque de terminales si éste se suministra con el dispositivo de calefacción opcional) como se indica en el esquema eléctrico. Conecte el hilo de tierra del cable al terminal de tierra interno. Monte el prensaestopos del cable y apriete la junta de compresión elastomérica de modo que se cierre herméticamente alrededor del cable. Monte la cubierta y apriete los tornillos cuidadosamente según la indicación de apriete (torque) del diagrama de despiece. La caja cuenta con un conector externo para toma de tierra o conductor de unión.

PRECAUCION

La carga eléctrica de las bobinas debe estar dentro del rango establecido en la placa de características. La carga eléctrica del dispositivo de calefacción (opcional) debe corresponder a la clasificación establecida en la etiqueta junto al bloque de terminales. Si no se respeta la clasificación eléctrica se podrían producir daños prematuros. También anulará la homologación.

SERVICIO

Para evitar la posibilidad de daños personales o materiales, no toque la caja piloto. Puede estar caliente en condiciones de funcionamiento normal. Si se puede acceder fácilmente a la caja piloto, el instalador debe proporcionar la protección que impida un contacto accidental.

EMISION DE RUIDOS

La emisión de ruidos depende de la aplicación, medio y naturaleza del equipo utilizado. La determinación exacta del nivel sonoro podrá ser realizada por el usuario solamente teniendo el colector instalado en su sistema.

MANTENIMIENTO

El mantenimiento depende de las condiciones de servicio. Se recomienda una limpieza periódica, dependiendo de las condiciones del medio y del servicio. Durante el servicio, los componentes deben ser examinados por si hubiera desgastes excesivos. Se dispone de un juego completo de partes internas como recambio. Si ocurriera un problema durante la instalación/mantenimiento o en caso de duda contactar con ASCO o un representante autorizado.

PRECAUCION: Antes de dar servicio, desconecte la alimentación eléctrica, despresurice y descargue el fluido en una zona segura. La caja piloto debe ser totalmente reinstalada ya que el capot metálico y las piezas internas completan el circuito magnético. En el caso de tener que sustituir cualquier pieza por parte del usuario, la posibilidad de control del producto final no puede ser garantizada por parte de ASCO. Un montaje incorrecto invalidará la certificación.

Si lo solicita, podemos facilitarle una declaración de conformidad por separado tal y como define la Directiva 2014/34/UE. Introduzca el número de confirmación de pedido y los números de serie de los productos correspondientes. Este producto cumple los requisitos básicos de la Directiva en materia de EMC 2014/30/UE. Si lo solicita, podemos facilitarle una declaración de conformidad por separado.

Para obtener información adicional, visite nuestro sitio
Web: www.asco.com.

BESKRIVNING

C20-serien med prefixet DU pilotbox är konstruerade i enlighet med kraven i bilaga II i Europadirektivet 2014/34/EU och CENELEC-standarderna EN13463-1, EN50014 och EN50281-1-1. klassifikation II 3D IP65. Pilotboxen innehåller två eller fler tvåvägs normalt stängda solenoidventiler för fjärrstyrning av pulsventiler i dammuppsamlingsystem. En termostatsstyrd uppvärmningsenhet (tillval) skyddar ventilierna från frostgrader i kalla omgivningar.

INSTALLATION

ASCO-komponenter är enbart avsedda för användning enligt de tekniska egenskaper som specificerats på namnplattan. Modifikation av utrustningen är enbart tillåtet med godkända från tillverkaren eller auktoriserad representant. DU-pilotboxen är avsedd för installation i potentiellt explosiva atmosfärer och grupp II damm (grupp D, kategori 3). Klassifikationen av ytemperaturen är beroende av märkeffekten och omgivningstemperaturen som står angiven på namnplattan. Beroende på omgivningstemperaturen/märkeffekt, måste en värmskyddad kabel användas som lämpar sig för temperaturen som anges på namnplattan.

Före installationen ska trycket i systemets kopplas bort och ledningarna rengöras invändigt. Utrustningen kan monteras i valfri position. Flödesriktningen anges i sektionsritningen. Rörkopplingarna ska göras enligt storleken på namnplattan.

VARSAMHET

- Att minska antalet kopplingar kan förorsaka fel och störningar.
- För att skydda utrustningen ska ett för tillämpningen lämpligt filter installeras så nära produkten som möjligt.
- Om tejp, pasta , spray eller liknande smörjmedel används vid åtdragningen kan detta förebygga att främmande partiklar tränger in i systemet.
- Använd rätt verktyg och placera momentnyckeln så nära kopplingspunkten som möjligt.
- Var rädd om verktygen, DRA INTE AT kopplingarna FÖR HÄRT.
- Rör- och kopplingsdelar får inte utgåra en forcerande belastning på produkten.

ELEKTRISK ANSLUTNING

Kabelföringen ska utföras i överensstämmelse med lokala och nationella bestämmelser för explosionssäker utrustning. Före den elektriska anslutningen tar du av kåpan och för in kablarna genom packboxglanden eller uttagen. Anslut trådarna till spolkontakterna (och uttagsplint i kombination med uppvärmningsenhet (tillval)) enligt anvisningarna i eldiagrammet. Anslut jordkabeln till den invändiga jordkontakten. Montera packboxglanden och dra åt elasterryckpackningen så att den sluter om kabeln ordentligt. Sätt på kåpan och dra åt skruvarna försiktigt enligt angivet vridmoment på den förstorade ritningen. Kåpan är försedd med en extern anslutning för en jord- eller utjämningsledare.

VARSAMHET

Den elektriska belastningen får inte överskrida värdet på namnplattan. Den elektriska belastningen på uppvärmningsenheten (tillval) får inte överskrida värdet etiketten intill kontaktpunkten. Över- och underskridning av spolens märkvärde kan resultera i skada eller förkortad livstid. En inkorrekt montering är inte godkänd.

SERVICE

För inte vid pilotboxen då detta kan ge brännskador när den är varm. Pilotboxen kan bli mycket varm under normala driftförhållanden. Om pilotboxen är lätt att komma åt ska installatören förse med lämpligt skydd för att förekomma oavsiktlig kontakt.

BULLER

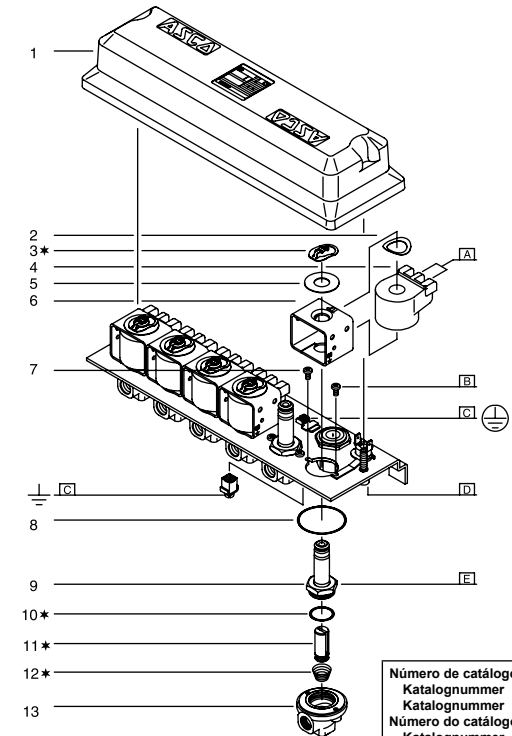
Bullernivån är beroende på tillämpningen, medium och typen av utrustning som används. En korrekt mätning av bullernivån kan enbart utföras hos användaren där fördelaren installeras i ett system.

UNDERHÅLL

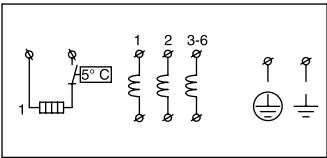
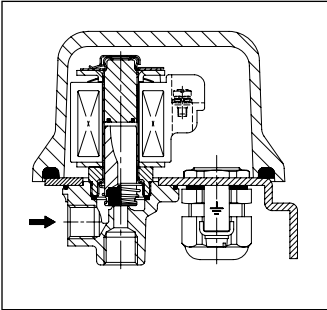
Underhållet är beroende av användningsförhållandena. Periodisk rengöring rekommenderas, hur ofta beror på media och användningsförhållandena. Vid service ska komponenterna kontrolleras på överdrivet slitage. En komplett uppsättning invändiga delar finns som reservdelssats. Om problem eller tvetsamhet uppstår vid underhåll, var god kontakta ASCO eller en auktoriserad representant. VARSAMHET: Före allt underhåll ska ström och tryck stängas och ska vätska samlas upp på lämpligt sätt. Montering av pilotboxen måste vara komplett eftersom kåpan och de invändiga delarna tillsammans sluter den magnetiska kretsen. Om användaren själv byter ut en del kan slutprodukts spårbarhet inte garanteras av ASCO. En inkorrekt montering är inte godkänd.

En separat deklaration om överensstämmelse enligt definition i 2014/34/EU kan beställas. Ange orderbekräftelseupplytter och serienumret för berörda produkter. Produkten uppfyller de väsentliga kraven i EMC 2014/30/UE. En separat deklaration om överensstämmelse kan beställas.

För ytterligare information, besök vår webbplats:
www.asco.com



Número de catálogo Katalognummer Número do catálogo Katalognummer Luettelonumero	Kit de piezas de recambio Reservdelssats Reservdelssætt Kit de peças sobresselentes Reservdelssæt Varaosasarja
DUC204.220/221 DUC205.220/221 DUC206.220/221	~ C112838 C112682



TORQUE CHART		
A	0,5±0,1	4±1
B	1,5±0,2	12±2
C	1±0,2	9±2
D	5±0,5	45±5
E	20±3	175±25

ES	* Incluido en Kit de recambio
SE	* Levereras med reservdelssats
NO	* Leveres som en del av reservdelssættet
PT	* Fornecido no kit de peças sobresselentes
DK	* Leveres i reservdelssættet
FI	* Toimitetaan varaosasarjan mukana

DESCRIPCION

- | | |
|-------------------------|---|
| 1. Conjunto de cubierta | 8. Junta |
| 2. Arandela resorte | 9. Conjunto del enchufe roscado/tubo del núcleo |
| 3. Clip de sujeción | 10. Junta |
| 4. Bobina | 11. Conjunto de cubierta |
| 5. Arandela | 12. Arandela |
| 6. Yugo | 13. Cuerpo |

BESKRIVNING

- | | |
|-----------------------|------------------------------------|
| 1. Montering av kåpan | 9. Proppmutter / montering av kåna |
| 2. Fjäderpackning | 10. O-ring |
| 3. Klämma | 11. Montering av magnetisk kåna |
| 4. Spole | 12. Fjäder |
| 5. Bricka | 13. Stomme |
| 6. Magnetiskt ok | |
| 7. Skruv M4 | |

BESKRIVELSE

- | | |
|-------------------|-------------------------------|
| 1. Dekselmontasje | 8. O-ring |
| 2. Fjærpakning | 9. Pluggmutter/kjernemontasje |
| 3. Festeklemme | 10. O-ring |
| 4. Spole | 11. Dekselmontasje |
| 5. Pakning | 12. Fjær |
| 6. Ak | 13. Hoveddel |
| 7. Skruv M4 | |

DESCRIÇÃO

- | | |
|--------------------------|-------------------------------------|
| 1. Conjunto da tampa | 8. Anel |
| 2. Anilha de mola | 9. Conjunto porca de rosca / núcleo |
| 3. Braçadeira de fixação | 10. Anel |
| 4. Bobina | 11. Conjunto do núcleo |
| 5. Anilha | 12. Mola |
| 6. Yoke | 13. Corpo |
| 7. Parafuso M4 | |

BESKRIVELSE

- | | |
|---------------------|------------------------------|
| 1. Montagens dæksel | 8. O-ring |
| 2. Fjæderskive | 9. Kjerneprop/kjernemontagen |
| 3. Klemmeholder | 10. O-ring |
| 4. Spole | 11. Kerne enhed |
| 5. Spændeskive | 12. Fjeder |
| 6. Holder | 13. Kerne |
| 7. Skruv M4 | |

KUVAUS

- | | |
|---------------------|-----------------------|
| 1. Kansi | 9. Tulppamutteri-ydin |
| 2. Jousen välilevy | 10. O-rengas |
| 3. Kiinnityssinkilä | 11. Ydin |
| 4. Kela | 12. Jousi |
| 5. Välilevy | 13. Runko |
| 6. Kuori | |
| 7. Ruuvi M4 | |
| 8. O-rengas | |

ASCO™	INSTALLATIONS- OG VEDLIKEHOLD SINSTRUKSER Støvtaneringssikker pilotboks	CE Ex NO
--------------	--	-------------------------------

BESKRIVELSE

Pilotbokser i C20-serien med prefikset DU er utformet i samsvar med Vedlegg II til europeisk direktiv 2014/34/EU og CEN/LEC-standardene EN13463-1, EN50014 og EN50281-1-1. Klassifisering II 3D IP65. Pilotboksene inneholder 2 eller flere 2-VEIS normalt lukkede spoleventiler for fjernkontroll av impulsventiler i støvsamlingsssystemer. Et termostatterkontrollert (ekstraustyr) varmeapparat forhindrer at ventilene fryser i lave omgivelsestemperaturer.

INSTALLERING

ASCO-komponenter er kun beregnet på bruk innenfor de tekniske karakteregenskapene som er spesifisert på navneplaten. Endringer i utstyret er kun tillatt etter rådgøring med produsenten eller dennes representant. DU-pilotboksen er beregnet på installering i potensielt eksplosive atmosfærer. Gruppe II-støv (Gruppe D, kategori 3). Overflatetemperaturklassifikasjonen avhenger av spenningen og av temperaturen i omgivelsene og er angitt på navneplaten. Avhengig av temperaturen i omgivelsene og spenningen må det brukes en varmebestandig kabel som egner seg for temperaturen som indikert på navneplaten.

Før installering, må trykket reduseres og rørsystemet rengjøres innvendig. Utsyret kan monteres i enhver stilling. Flyteretningen indikerer på snittegningen. Rørkoblingene må være i samsvar med størrelsen angitt på navneplaten og satt på deretter.

FORSIKTIG

- Reduksjon av koblingene kan føre til feil bruk eller svikt.
- For å beskytte utstyret bør du installere en sil eller et filter som passer for betjening av inntaket så nært produktet som mulig. Hvis det brukes tape, glassfuss, spray eller tilsvarende smørmediddel for strømming, må du unngå at det kommer partikler inn i systemet.
- Bruk riktig verktøy og plasser nøkler så nær tilkoblingspunktet som mulig.
- For å unngå skade på utstyret må rørkoblingene IKKE TREKKES TIL FOR STRAMT.
- Rørkoblingene må ikke legges noen vekt, moment eller belastning på produktet.

ELEKTRISK TILKOBLING

Det elektriske opplegget må imøtekomme lokale og nasjonale regler for eksplosjonssikkert utstyr.

For å gjøre den tilkoblingen tar du av dekslet og setter du kabelen(e) inn gjennom kabelpakningen(e) eller koblingsanveile(ene). Koble ledningene til spolekontaktene (og kabelnodet hvis levert med varmeapparatet (ekstraustyr)) som indikert på koblingskjemate. Koble kabelens jordledning til den interne jordkontakten. Sett sammen kabelpakningen(e) og stram til kompresjonspakningen av elastomer slisk at den sitter lett rundt kabelen(e). Sett på dekslet og stram skruene varsomt til momentet angitt på perspektivsnittegningen. Skapet er utstyrt med en ekstern tilkoblingsmulighet for en jordet leder.

ASCO™	INSTALLATIONS- OG VEDLIGEHO LDELS ESINSTRUKTIONER Pilot box beskyttet mod støv antændelse	CE Ex DK
--------------	--	-------------------------------

BESKRIVELSE

Serie C20 med præfiks DU pilotkammeret er konstrueret i overensstemmelse med tillægget til det europæiske direktiv 2014/34/EU og CENELEC standarderne EN13463-1, EN50014 og EN50281-1-1. Klassifikation II 3D IP65. Pilotkammeret indeholder 2 eller flere 2-vejs normalt lukkede magnetspoventilertil fjernstyring af impulsventiler i støvsamlers systemer. Et (ekstraustyr) termostatterkontrolleret varmelement (ekstraustyr) forebygger at ventilen fryser til ved lave omgivelsestemperaturer.

INSTALLATION

ASCO komponenter er kun beregnet til brug under de tekniske vilkår der er beskrevet på fabriksskiltet. Forandringer på udstyret er kun tilladt i samråd med producenten eller dennes repræsentanter. DU pilotkammeret er beregnet til installation i potentielt eksplosive omgivelser, gruppe II støv (gruppe D, kategori 3). Klassifikationen af overfladetemperaturen afhænger af wattallet og omgivelsestemperaturen og er angivet på fabriksskiltet. Afhængig af omgivelsestemperaturen/nominelle effekt, skal der benyttes et varmebestandigt kabel, der er egnet til den temperatur der er angivet på fabriksskiltet.

Udlat trykket i rørsystemet og rens det indvendigt før installationen. Apparaturet kan monteres i alle positioner. Strømningsretningen er angivet på sektionstegningerne. Rørforbindelserne skal udføres i overensstemmelse med den størrelse der er angivet på fabriksskiltet.

FORSIGTIG

- Reducering af forbindelserne kan forårsage forkert styring eller fejlfunktion.
- For beskyttelse af materialet, kan man installere en sil eller et filter, der er egnet hertil, på indløbs siden, så tæt på produktet som muligt.
- Hvis der bliver brugt tape, pasta, spray eller et lignende smørmediddel ved samlingen, sørg for, at der ikke kommer nogen partikler ind i systemet.
- Brug de passende redskaber, og placer skruenøglerne så tæt på samlingspunktet som muligt.
- For at undgå at skade udstyret, må rørforbindelserne IKKE OVERSPENDES.
- Rørsamlingerne må ikke udøve nogen kraft, vridningsmoment eller belastning på produktet.

ELEKTRISK FORBINDELSE

Kabelføringen skal udføres i henhold til lokale og nationale bestemmelser for eksplosionsbestandigt apparatur. Udfor den elektriske forbindelse ved at fjerne dækslet og føre kabel/ kablerne ind gennem pakdåsen/dåserne eller kabel muffen/mufferne. Tilslut ledningerne til spolens polklemmer (og klemmerklemmer, - hvis levert med det ekstra varmeelement) som angivet på det elektriske skema. Tilslut jordkablet til jordtilslutningspunktet. Monter pakdåsen/dåserne og tætn elastomer trykpakningen så den sidder tæt rundt om kabel/kablerne. Monter dækslet og stram skruerne forsigtigt til det moment der er angivet på tegningen med det eksplo- ded view. Kammeret er udstyret med en udvendig forbindelsessted til en jordforbindelse eller forbindelsesledningen.

FORSIKTIG

Elektrisk belastning på spolene må være indenfor området angitt på navneplaten. Elektrisk belastning på varmeapparatet (ekstraustyr) må være i området angitt på etiketten nær kabelhodet. Å ikke holde seg innenfor det elektriske området fører til skade eller for tidlig svikt. Det vil også gjøre godkjennelsen ugyldig.

SERVICE

For å forhindre muligheten for skade på personer eller eiendom bør pilotboksen ikke berøres. Den kan bli varm under normale driftsforhold. Hvis pilotboksen er lett tilgjengelig må installatøren sette opp vern som forhindrer tilfellig kontakt.

STØV

Støynivået avhenger av bruksområdet, mediet og karakteren av utstyret som brukes. Nøyaktig fastsettelse av støynivået kan bare gjøres av brukeren som har manifolden installert i sitt system.

VEDLIKEHOLD

Vedlikehold avhenger av serviceforholdene. Periodisk rengjøring anbefales. Tidspunktene for dette vil avhenge av midlene som brukes og serviceforholdene. Under service bør komponenter under søkes for overdreven tilslutning. Et fullstendig sett med interne deler er tilgjengelig som et reservedelsett. Hvis det oppstår et problem under installasjon/vedlikehold eller hvis du er i tvil må du ikke nøle med å ta kontakt med ASCO eller dennes autoriserte representant. **FORSIKTIG:** Før service må elektrisiteten slås av, trykket reduseres og veske tømmes på et trygt område. Pilotboksen må settes fullstendig i sammen igjen da huset og de interne delene fullfører den magnetiske kretsen. Hvis brukeren bruker erstatningsdeler kan sporbarheten til det endelige produktet ikke garanteres av ASCO. Feilmøntering vil gjøre godkjenningen ugyldig.

En egen samsvarserklæring som definert av 2014/34/EU er tilgjengelig på anmodning. Skriv inn bekreftelses- og serienummeret for gjeldende produkter. Dette produktet er i samsvar med de grunnleggende krav i EMC 2014/30/EU. En egen samsvarserklæring er tilgjengelig på anmodning.

Besøk vårt nettsted for ytterligere informasjon:
www.asco.com.

ASCO™	INSTRUÇÕES DE INSTALAÇÃO E MANUTENÇÃO Caixa de pilotos com protecção contra ignição por poeiras	CE Ex PT
--------------	--	-------------------------------

DESCRIÇÃO

As séries C20 com prefixo caixa de comando DU foram concebidas de acordo com o Anexo II da Directiva Europeia 2014/34/EU e padrões EN13463-1, EN50014 e EN50281-1-1 da CENELEC. Classificação II 3D IP65. A caixa de comando contém 2 ou mais válvulas solenóides de 2-Vias normalmente fechadas para controlo remoto das válvulas de impulso, nos sistemas coletores de poeiras. Um aparelho de aquecimento controlado por termostato (opcional) evita o congelamento das válvulas quando a temperatura ambiente é baixa.

INSTALAÇÃO

Os componentes da ASCO devem ser utilizados apenas de acordo com as características técnicas especificadas na placa de identificação. As alterações ao equipamento só são permitidas após consulta ao fabricante ou ao seu representante. A caixa de comando-DU foi concebida para ser instalada em atmosferas potencialmente explosivas. Poeiras do grupo II (Grupo G, categoria 3). A classificação da temperatura da superfície depende da voltagem e da temperatura ambiente especificadas na placa de identificação. Dependendo da temperatura ambiente/voltagem, deve ser utilizado um cabo resistente ao calor, adequado à temperatura especificada na placa de identificação.

Antes da instalação, depressurize o sistema de tubos e limpe o interior. O equipamento pode ser montado em qualquer posição. A direção do fluxo é indicada no esquema seccional. As ligações dos tubos devem estar de acordo com o tamanho indicado na placa de identificação e devem ser montadas correctamente.

ATENÇÃO

- A redução das ligações pode causar o funcionamento inadequado ou mau funcionamento.
- Para protecção do equipamento, instale uma rede ou um filtro adequado para a assistência relacionada com o lado de entrada o mais justo possível do produto.
- Quando utilizar fita adesiva, pasta, spray ou um lubrificante idêntico para apertar, evite a entrada de partículas no sistema.
- Utilize as ferramentas adequadas e coloque as chaves de bocas o mais justo possível do ponto de ligação.
- Para evitar danos no equipamento, NÃO APERTE EXCESSIVAMENTE as ligações do tubo.
- As ligações do tubo não devem exercer qualquer força, binário ou esforço no produto.

LIGAÇÃO ELÉCTRICA

A cablagem deve estar em conformidade com os regulamentos locais e nacionais sobre equipamento à prova de explosão. Para efectuar a ligação eléctrica, retire a tampa e introduza o(s) cabo(s) através da(s) gaxeta(s) do cabo ou através do(s) cubo(s) da conduta. Ligue os fios aos terminais das bobinas (e o bloco de terminais, se fornecido com o apar elho opcional de aquecimento), conforme indicado no esquema eléctrico. Ligue o fio de terra do cabo ao terminal terra interno. Monte a(s) gaxeta(s) do cabo e aperte o vedante de compressão elastómero de forma a que este fique bem apertado à volta do(s) cabo(s). Monte a tampa e aperte cuidadosamente os parafusos ao binário, conforme indicado no esquema da vista explodida. O invólucro inclui uma ligação externa para um condutor de terra ou de ligação.

ASCO™	ASENNUS- JA HUOLTO-OHJEET Pölyn syytymiseltä suojattu ohjausventtiiliksiikkö	CE Ex FI
--------------	---	-------------------------------

KUVAUS

C20-sarjassa etuliitteellä DU varustetut ohjainlaitot on suunniteltu noudattaa eurooppalaisen direktiivin 2014/34/EU liitettä II ja CE-NELEC-standardieja EN13463-1, EN50014 ja EN50281-1-1. Luokka II 3D IP65. Ohjainlaitto sisälittää vähintään kaksi kaksisuuntaista, yleensä kiinni olevaa solenoidiventtiiliä pölynierojärjestelmien pölyventtiilien kauko-ohjaukseen. Termostaattiohjaus (lisävarusteena saatava) lämmitin suojaa venttiileitä jäätymiseltä matalissa lämpötiloissa.

ASENNUS

ASCO-komponentit on tarkoitettu käytettäväksi ainoastaan tyypikivessä määritellyjen tekniesten ominaisuuksien rajoissa. Osiin saa tehdä muutoksia vain valmistajan tai valmistajan edustajan luvalla. DU-ohjainlaitto on tarkoitettu asennettaviksi paikkoihin, joissa on mahdollinen räjähdysaltuus, rytmän II pölyjä (rytmä D, luokka 3). Pintalämpötilaluokitus on tyypikivessä mainittu wattimäärän ja ympäristön lämpötilan mukainen. Ympäristölämpötilan/wattimäärän mukaan on käytettävä tyypikivessä mainittu mukaiseen lämpötilaan sopivaa kuumuudenkestävää kaapelia.

Poista putkista paine ja puhdista sisäpuoli ennen asentamista. Osat voidaan asentaa mihin asentoon tahansa. Virtausuunta on esitetty läpilleikauspiirroksessa. Putkiliitännöjen on oltava tyypikivessä ilmoitettun kokoisia, ja ne on asennettava sen mukaisesti.

TÄRKEÄÄ

- Liitäntöjen vähentäminen saatava aiheuttaa toimintahäiriöitä.
- Suojaa laitteisto asentamalla käyttötarkoituksseen sopiva sihti tai suodatin aukan puolelle mahdollisimman lähelle tuotetta.
- Jos kiristämässä käytetään teippiä, massaa, suihketta tai vastaavaa voiteluainetta, välttä huikkastav pääsemistä järjestelmään.
- Käytä sopivia työkaluja ja aseta vääntöavaimet mahdollisimman lähelle liitäntäkohtia.
- Laitevaurion välttämiseksi ÄLÄ KIRISTÄ PUTKILIITOKSIA LIIKKAA.
- Putkiliitosten ei tule kohdistaa tuotteeseen voimaa, vääntöä tai rasitusta.

SÄHKÖLIITÄNTÄ

Johdotuksen on täytettävä paikalliset ja kansalliset räjähdysuoguttajia laitteita koskevat määräykset. Tee sähköliitännät irrottamalla suojus ja viemällä kaapeli(t) kaapelin tiivisterenkaan (-renkaiden) tai putkikeskiiin (-keskiiiden) läpi. Liitä johtimet keulan koskettimien (ja kaapelin päätteisiin, jos toimitettu lisävarusteena saatavan lämmittimen mukana) sähkökaavion mukaisesti. Liitä kaapeliin majojohto sisäiseen maadoitusliittimeen. Kokoa kaapelin tiivisterengas (-renkaat) ja kiristä elastomeristä tehty puristustiviste tiivistä kaapelin ympärille. Kokoa suojus ja kiristä uuvut varoen momenttiin räjähtyskuvan mukaisesti. Koteloissa on ulkopuolinen liitäntävalmius maadoitus- tai liitosjohtimelle.

ATENÇÃO

A carga eléctrica das bobinas deve estar dentro dos valores indicados na placa de identificação. A carga eléctrica do aparelho de aquecimento (opcional) deve estar dentro dos valores indicados na etiqueta colocada perto do bloco de terminais. O não cumprimento destes valores pode causar danos ou falhas prematuras. Também invalidará a garantia.

ASSISTÊNCIA

Para evitar a possibilidade de lesões corporais ou danos no material, não toque na caixa de comando. Pode ficar quente em condições normais de funcionamento. Caso a caixa de comando possa ser facilmente acedida, o técnico de instalação deve proteger-la para evitar qualquer contacto accidental.

EMISSÃO DE SOM

A emissão de som depende da aplicação, material e natureza do equipamento utilizado. A determinação exacta do nível de som só pode ser efectuada pelo utilizador, com o coletor instalado no sistema.

MANUTENÇÃO

A manutenção depende das condições de funcionamento. Recomenda-se uma limpeza periódica, cujo intervalo dependerá dos meios e condições de funcionamento. Durante a manutenção, os componentes deverão ser observados quanto ao possível desgaste excessivo. Está disponível um conjunto completo de peças internas como um kit de peças sobresselentes. Caso surja qualquer problema durante a instalação/manutenção ou no caso de dúvidas, contacte a ASCO ou um representante autorizado. **PRECAUÇÃO:** Antes de efectuar a manutenção, desligue a corrente, depressurize e drene o fluido para uma área segura. A caixa de comando deve ser completamente montada uma vez que o invólucro e as peças internas completam o circuito magnético. No caso de quaisquer substituições de peças pelo utilizador, o funcionamento do produto final não pode ser garantido pela ASCO. Uma montagem incorrecta anulará a garantia.

Está disponível uma declaração de conformidade em separado mediante pedido segundo a Directiva 2014/34/EU. Introduza o número de confirmação do pedido e os números de série dos produtos em questão. Este produto está em conformidade com os requisitos essenciais da Directiva CEM 2014/30/EU. Está disponível uma declaração de conformidade em separado mediante pedido.

Para mais informações, visite a nossa página na Internet: www.asco.com.

TÄRKEÄÄ

Keloen sähkökuorman on oltava tyypikivessä mainittujen rajojen sisällä. Lämmittimen (lisävaruste) sähkökuorman on oltava kaapelin pääteen lähellä sijaitsevassa tyypikivessä mainittujen rajojen sisällä. Jos sähkökuormalle säädettävien rajojen sisällä ei pysytä, seurauksena voi olla vaurioita tai ennenkaikainen rikkoutuminen. Se mitoit myös hyväksynnän.

HUOLTO

Älä koske ohjainlaittoon välttääkseen mahdollisen henkilöl- tai omaisuusvahingot. Se voi olla kuuma normaalissa käyttöolosuhteissa. Mikäli ohjainlaittoon pääsee helposti käsiksi, on asentajan laitettava suoja tahattomien kosketusten estämiseksi.

ÄÄNET

Venttiilistä kuuluvat äänet määräytyvät käyttöolosuilluksen, virtaavan aineen ja käytetyn laitetypin mukaan. Vain käyttäjä voi määrittää äänitason tarkasti, kun sarja on asennettu järjestelmään.

HUOLTO

Huolto riippuu käyttöolosuhteista. Säännöllinen puhdistaminen, jonka ajoitus riippu väliaineista ja käyttöolosuhteista, on suositeltavaa. Huollon yhteydessä on syytä tarkastaa, etteivät osat ole liian kuluneet. Varaosasarjana on saatavana täydellinen sarja sisäosia. Mikäli asennuksen/huollon yhteydessä tulee ongelmia tai mikäli olet epävarma, oia yhteyä ASCO:in tai valtuutettuun edustajaan. **TÄRKEÄÄ:** Ennen huotua katkaise sähkö, vapauta paine ja laske neste turvallisleen paikkaan. Ohjainlaittko on koottava täydellisesti uudelleen, koska kotelo ja sisäosat muodostavat yhdessä magneettipiiri. Mikäli käyttäjä on vaihtanut yhdenkään osan, ei ASCO voi taata lopputuotteen jäljitettävyyttä. Väärä asennus mitoitai hyväksynnän.

HUOLTO
Huolto riippuu käyttöolosuhteista. Säännöllinen puhdistaminen, jonka ajoitus riippu väliaineista ja käyttöolosuhteista, on suositeltavaa. Huollon yhteydessä on syytä tarkastaa, etteivät osat ole liian kuluneet. Varaosasarjana on saatavana täydellinen sarja sisäosia. Mikäli asennuksen/huollon yhteydessä tulee ongelmia tai mikäli olet epävarma, oia yhteyä ASCO:in tai valtuutettuun edustajaan. **TÄRKEÄÄ:** Ennen huotua katkaise sähkö, vapauta paine ja laske neste turvallisleen paikkaan. Ohjainlaittko on koottava täydellisesti uudelleen, koska kotelo ja sisäosat muodostavat yhdessä magneettipiiri. Mikäli käyttäjä on vaihtanut yhdenkään osan, ei ASCO voi taata lopputuotteen jäljitettävyyttä. Väärä asennus mitoitai hyväksynnän.

Lisätietoja on Internet-sivullamme: www.asco.com.

POPIŠ
Konstrukce ochranných pouzder C20 s předponou DU odpovídá Dodatku II Evropské směrnice 2014/34/EU a normám CENELEC EN13463-1, EN50014 a EN50281-1-1. Klasifikace II 3D IP65. Kontrolní ochranné pouzdro obsahuje 2 nebo několik dvousměrných, normálně uzavřených solenoidových ventilů pro dálkové řízení impulsových ventilů v systémech sběračů prachu. Topné zařízení ovládané (voletním) termostatem chrání ventily před zmraznutím při nízkých okolních teplotách.

INSTALACE
Komponenty ASCO jsou určeny pro použití pouze v rámci technických parametrů uvedených na typovém štítku. Změny zařízení jsou povoleny pouze po konzultaci s výrobcem nebo jeho zástupcem. Ochranné pouzdro řady DU je určeno pro instalaci v potenciálně výbušných prašných prostředích třídy II (skupina D, kategorie 3). Klasifikace povrchové teploty závisí na příkonu a na okolní teplotě, které jsou uvedeny na typovém štítku. V závislosti na okolní teplotě/příkonu se musí použít žárovzdorný kabel vhodný pro teplotu, která je uvedena na typovém štítku.

Před instalací odtlakujte potrubní systém a očistěte jeho vnitřní plochy. Zařízení se může montovat v jakékoliv poloze. Směr prouku je vyznačen na výkresu v řezu. Potrubní přípojky musí odpovídat velikosti uvedené na typovém štítku a musí být odpovídajícím způsobem namontovány.

- UPOZORNĚNÍ**
- Zmenšení velikosti přípojek může způsobit nesprávnou činnost a funkci seřízení.
 - Pro ochranu zařízení nainstalujte sítko filtru vhodné pro provoz a umístěné na vstupní straně co nejbližší k produktu.
 - Pokud se při uhotovávání používá páska, pasta, sprej nebo podobné mazivo, zabraňte tomu, aby se jeho částice dostaly do systému.
 - Používejte vhodné nástroje a umísťte klíče co nejbližší s místu spojení.
 - Aby se zabránilo poškození zařízení, NEUTAHUJTE NADMĚRNĚ trubkové spojení.
 - Trubková spojení by na produkt neměla působit žádnou silou, kroučivou silou ani napětím.

ELEKTRICKÉ PŘIPOJENÍ
Elektrická instalace musí být v souladu s místními a státními předpisy pro zařízení v nevybušném provedení.
Pro provedení elektrického připojení sejměte víko a protáhněte kabel(y) kabelovc(y)mi) hrdlo(y) nebo průchodku(y)ami). Připojte vodiče ke svorkám cívk(y) a ke svorkovnici, pokud je použito také voletné topné zařízení) tak, jak je uvedeno na elektrickém schématu. Připojte zemnicí vodič kabelu k vnitřní zemnici sorce. Smontujte kabelové hrdlo(a) a utáhněte přítlačné těsnění z elastomeru tak, aby těsně přilehlo okolo kabelu(ů). Smontujte víko a pečlivě utáhněte šrouby ušahovacím momentem uvedeným na výkresu s rozloženým pohledem. Pouzdro je opatřeno vnějším přípojným místem pro zemnici nebo propojovací vodič.

UPOZORNĚNÍ
Elektrická zátěž cívek musí být v rozsahu uvedeném na typovém štítku. Elektrická zátěž (voletného) topného zařízení musí být v rozsahu uvedeném na štítku v blízkosti svorkovnice.
Nedodržení rozsahu elektrických hodnot má za následek poškození nebo předčasné seřízení. Také osvědčení se pak stane neplatným.

SERVIS
Aby se zabránilo možnosti úrazu osob nebo poškození majetku, nedotýkejte se ochranného pouzdra. I za normálních provozních podmínek se solenoid může silně zahřát. Pokud je kontrolní ochranné pouzdro snadno přístupné, musí montér zajistit ochranu před náhodným kontaktem.

EMISE ZVUKU
Emise zvuku závisí na aplikaci, médiu a vlastnostech používaného zařízení . Přesné stanovení hladiny hluku může provést pouze uživatel, který má ve svém systému nainstalované rozdělovači potrubí?

ÚDRŽBA
Údržba závisí na provozních podmínkách. Doporučuje se pravidelné čištění, jehož intervaly závisí na médiích a provozních podmínkách. V rámci údržby by měla být prováděna kontrola nadměrného opotřebení součástí. Kompletní sada vnitřních dílů je k dispozici jako sada náhradních dílů. Dojde-li během instalace/údržby k problémům nebo ke vzniku pochybností, kontaktujte firmu ASCO nebo autorizovaného zástupce.
UPOZORNĚNÍ: Před zahájením servisních prací na solenoidového ventilu vypněte elektrický přívod, odtlakujte ventily a odvzdušněte kapalinu do bezpečného prostoru. Kontrolní ochranné pouzdro musí být znovu kompletně smontováno, protože plášť a vnitřní díly tvoří magnetický obvod V případě, že uživatel provede výměnu jakýchkoli dílů, nemůže ASCO zaručit dohledatelnost konečného výrobku. Nesprávné provedení montáže způsobí zánik platnosti osvědčení.

Samostatné prohlášení o shodě dle definice dané směrnicí 2014/34/EU je k dispozici na vyžádání. Zadejte prosím číslo potvrzení objednávky a sériová čísla dotčených výrobků. Tento výrobek splňuje základní požadavky směrnice 2014/30/EU o elektromagnetické kompatibilitě. Samostatné prohlášení o shodě je k dispozici na vyžádání.

Další informace naleznete na našich internetových stránkách: www.asco.com.

OPIS
Seria C20 skrzynek sterowania z przedrostkiem DU została skonstruowana zgodnie z Załącznikiem II Dyrektywy Europejskiej 2014/34/EU i normami CENELEC: EN13463-1, EN50014 oraz EN50281-1-1-1. Klasyfikacja II 3D IP65. Skrzynka sterowania zawiera co najmniej 2 normalnie zamknięte, 2-DROGOWE zawory elektromagnetyczne do zdalnego sterowania zaworami impulsowymi w systemach odpływczy. (Opcjonalne) urządzenie grzewcze sterowane termostatem zapobiega zamarzaniu zaworów w niskich temperaturach otoczenia.

MONTAŻ
Podzespoły firmy ASCO należy stosować tylko w zakresie parametrów technicznych podanych na tabliczce znamionowej. Zmiany w budowie urządzenia są dozwolone dopiero po skonsultowaniu ich z producentem lub jego przedstawicielem. Skrzynki sterowania DU jest przeznaczona do montażu w środowiskach zagrożonych wybuchem, w miejscach występowania pyłów grupy II (Grupa D, kategoria 3). Klasyfikacja temperatury powierzchni zależy od mocy w watach i temperatury otoczenia, podanych na tabliczce znamionowej. W zależności od tych parametrów należy zastosować kabel odporny na działanie wysokich temperatur, podanych na tabliczce znamionowej.

Przed montażem należy rozhermetyzować i wyciszyć wewnętrzny system rur. Urządzenie można zamontować w dowolnej pozycji. Kierunek przepływu jest podany na rysunku przekrojowym. Złącza rurowe powinny być zgodne z rozmiarem podanym na tabliczce znamionowej i odpowiednio zamontowane.

- UWAGA**
- Redukcja złączy może prowadzić do nieprawidłowej pracy lub usterek.
 - W celu zabezpieczenia sprzętu, po stronie wlotu, jak najbliższej produktowi, należy zainstalować sítko lub filtr odpowiedni do danego zastosowania.
 - Jeśli podczas dokręcania stosuje się taśmę, pastę, spray lub podobny środek posilgowy, nie wolno dopuścić, aby dostał się do systemu.
 - Stosować odpowiednie narzędzia i umieścić klucze jak najbliższe punktu złącza.
 - Aby zapobiec uszkodzeniu sprzętu NIE WOLNO PRZEKRĘCAĆ złączy rurowych.
 - Złącza rurowe nie powinny wyierać żadnego nacisku, momentu ani naprężenia na produkt.

POLĄCZENIE ELEKTRYCZNE
Okablowanie powinno być zgodne z lokalnymi i krajowymi przepisami dotyczącymi urządzeń przeciwybuchowych.
Aby wykonać połączenie elektryczne, należy zdjąć pokrywę i wsunąć kabel(kable) przez dławik(i) lub koncentrator(y) kablowy(e). Podłączyć przewody do zacisków cewki (i listwy zaciskowej, jeśli występuje opcjonalne urządzenie grzewcze), jak pokazano na schemacie elektrycznym. Podłączyć przewód uziomowy kabla do wewnętrznego zacisku uziomowego. Złożyć dławik kablowy i zacisnąć elastomerową uszczelkę, aby dokładnie dopasowała się wokół kabla(i). Złożyć pokrywę i starannie dokręcić śruby z momentem obrotowym podanym na rysunku zespołu rozebranego. Obudowa posiada zewnętrzne złącza umożliwiające podłączenie przewodu uziomowego lub łączącego.

UWAGA
Obciążenie elektryczne cewek powinno zawierać się w zakresie podanym na tabliczce znamionowej. Obciążenie elektryczne (opcjonalnego) urządzenia grzewczego powinno zawierać się w zakresie podanym na etykiecie obok listwy zaciskowej. Wykroczenie poza zakres elektrycznych wartości znamionowych spowoduje uszkodzenie lub przedwczesne zniszczenie. Doprowadzi również do unieważnienia atestu.

OBŚLUGA
Aby wykluczyć możliwość odniesienia obrażeń lub uszkodzenia mienia, nie należy dotykać skrzynki sterowania. W normalnych warunkach eksploatacji może się nagrzewać. Jeśli skrzynka sterowania jest łatwo dostępna, monter powinien zabezpieczyć się przed przypadkowym kontaktem.

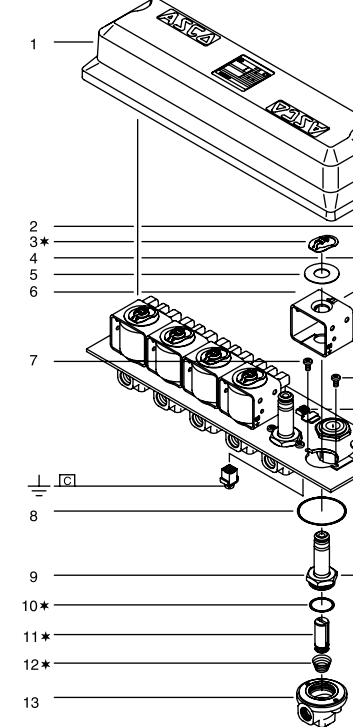
EMISJA DŹWIĘKÓW
Emisja dźwięków zależy od zastosowania, medium i rodzaju używanego sprzętu. Dokładne określenie poziomu dźwięku może przeprowadzić sam użytkownik poprzez zainstalowanie w systemie rury rozgąęznej.

KONSERWACJA
Konservacja zależy od warunków eksploatacji. Zaleca się okresowe czyszczenie, którego częstotliwość uzależniona jest od medium i warunków eksploatacji. Podczas serwisowania należy sprawdzić, czy podzespoły nie uległy nadmiernemu zużyciu. Kompletny zestaw wewnętrznych części jest dostępny jako zestaw części zamiennych. W razie wystąpienia problemów w trakcie montażu/konserwacji lub w razie pytań należy skontaktować się z firmą ASCO lub jej autoryzowanym przedstawicielem.
UWAGA! Przed przystąpieniem do serwisowania należy odłączyć zasilanie elektryczne, rozhermetyzować i odprowadzić płyn w bezpieczne miejsce. Skrzynkę sterowania należy całkowicie zmontować, ponieważ obudowa i części wewnętrzne tworzą obwód magnetyczny. W przypadku wymiany części przez użytkownika, firma ASCO nie gwarantuje identyfikowalności produktu końcowego. Nieprawidłowy montaż spowoduje unieważnienie atestu.

Oddzielna Deklaracja Zgodności zgodnie z definicją 2014/34/EU jest dostępna na żądanie. Proszę wpisać numer potwierdzenia oraz numery seryjne dla odpowiednich produktów. Niniejszy produkt spełnia istotne wymagania KEM 2014/30/UE. Oddzielna Deklaracja Zgodności jest dostępna na żądanie.

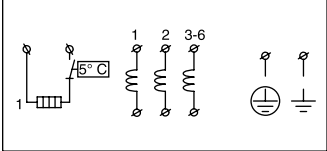
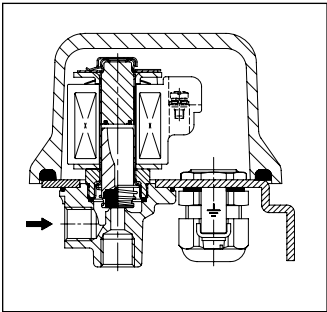
Dodatkowe informacje można znaleźć w witrynie internetowej: www.asco.com

ASCO™	VÝKRES	RYSUNEK	RAJZ
	ΣΧΕΔΙΟ		



Katalogové číslo Numer katalogowy Κατάλογος σζάμ Αριθμός κατάλόγου	Souprava náhradních dílů Zestaw części zamiennych Ρότακατράσζκésζlet Κιτ ανταλλακτικών	
DUC204.220/221 DUC205.220/221 DUC206.220/221	C112838	C112682

ASCO™	RAJZ	RYSUNEK	RAJZ
	ΣΧΕΔΙΟ		



TORQUE CHART		
A	0,5±0,1	4±1
B	1,5±0,2	12±2
C	1±0,2	9±2
D	5±0,5	45±5
E	20±3	175±25
ITEMS	NEWTON.METRES	INCH.POUNDS

CZ	* Dodáno v sadě náhradních dílů
PL	* Dołączane w zestawie części zamiennych
HU	* Pótaakaτράsζkésζletben szállítva
GR	* Διατίθεται σε κιτ ανταλλακτικών

CZ	POPIS
----	-------

- | | |
|--------------------|-----------------------------------|
| 1. Sestava vika | 8. Těsnící kroužek |
| 2. Pružná podložka | 9. Závitová zátká / sestava jádra |
| 3. Spóna pojistná | 10. Těsnící kroužek |
| 4. Cívka | 11. Sestava jádra |
| 5. Podložka | 12. Pružina |
| 6. Třmen | 13. Těleso |
| 7. Šroub M4 | |

PL	OPIS
----	------

- | | |
|------------------------|---------------------------------------|
| 1. Zespół pokrywy | 8. O-ring |
| 2. Podkładka sprężysta | 9. Zespół nakrętki czopowej / rdzenia |
| 3. Zacisk, mocujący | 10. O-ring |
| 4. Cewka | 11. Zespół rdzenia |
| 5. Podkładka | 12. Sprężyna |
| 6. Jarzmo | 13. Korpus |
| 7. Śruba M4 | |

HU	LEÍRÁS
----	--------

- | | |
|--------------------|-------------------------------|
| 1. Fedélszerelvény | 8. Tömítőgyűrű |
| 2. Rugós alátét | 9. Csavarújdgyúdmagszerelvény |
| 3. Tartókapocs | 10. Tömítőgyűrű |
| 4. Tekercs | 11. Magszerelvény |
| 5. Alátét | 12. Rugó |
| 6. Kengyel | 13. Test |
| 7. Csavar, M4 | |

GR	ΠΕΡΙΓΡΑΦΗ
----	-----------

- | | |
|----------------------|-----------------------------|
| 1. Σύνολο καλύμματος | 8. Ταμεία |
| 2. Ελαστική ροδέλα | 9. Κιτ στήριξης/αξονοκράτης |
| 3. Ασφα συγκράτησης | 10. Ταμεία |
| 4. Πηνίο | 11. Σύνολο ταμείων |
| 5. Ροδέλα | 12. Ελατήριο |
| 6. Οπλισμός | 13. Σώμα |
| 7. Βίδα M4 | |

LEÍRÁS
A C20 sorozatú, DU előtagú vezérlődoboz tervezése a 2014/34/EU számú európai irányelv II. függelékével és a következő CENELEC-szabványokkal összhangban történt: EN13463-1, EN50014 és EN50281-1-1. Osztály: II 3D IP65. A vezérlődoboz 2 vagy több kétutas, normál lezárásu mágnesszelepet tartalmaz az impulzusbiztonsági szelepek távoli vezérléséhez a porgyűjtő rendszerekben. Alacsony környezeti hőmérséklet esetén egy (választható) termosztátzátszabályozású fűtőberendezés védi a szelepeket a fagyástól.

TELEPÍTÉS
Az ASCO komponensek csupán az adattáblán meghatározott műszaki jellemzők tartományán belül használhatók. A berendezésen csak a gyártóval vagy annak képviselőjével történt egyeztetés után hajthatók végre változtatások. A DU-vezérlődobozt potenciálisan robbanásveszélyes légkörökbe, II. csoportba tartozó porok (0 csoport, 3. kategória) közegébe történő telepítésre tervezték. A felületi hőmérséklet osztálya a wattos teljesítménytől és környezeti hőmérséklettől függ, az adattáblán van feltüntetve. A környezeti hőmérséklettől/wattos teljesítménytől függően az adattáblán megjelölt hőmérsékletnek megfelelő tűzálló kábelt kell használni.

A telepítés előtt nyomásmentesítse a csővezetékrendszert, és végezzen belső tisztítást. A berendezés bármilyen helyzetben felszerelhető. Az áramlási irányt a perspektívikusan bontott rajz mutatja. A csőcsatlakozásoknak meg kell felelniük az adattáblán feltüntetett méretnek, és megfelelően kell őket beszerelni.

- FIGYELMEZTETÉS**
- A csatlakozások méretének csökkentése helytelen működést vagy üzemzavart okozhat.
 - A berendezés védelme érdekében telepítsen egy, az adott funkciónak megfelelő szűrőszítát a szivóoldaira, a lehető legközelebb a termékhez.
 - Ha a rögzítéshez szalagot, ragasztóanyagot, sprayt vagy hasonló kenőanyagot használ, ügyeljen rá, hogy ne kerüljenek részecskék a rendszerbe.
 - A megfelelő eszközköket használja, a kulcsokat a lehető legközelebb helyezze a csatlakozási pontokhoz.
 - NE HUZZA TUL a csőcsatlakozásokat, mert megsérülhet a berendezés.
 - A csőcsatlakozások nem fejthetnek ki semmilyen erőt, nyomatekót vagy feszítő hatást a termékre.

ELEKTROMOS CSATLAKOZÁS
A huzalozásnak meg kell felelnie a robbanásbiztos berendezésekre vonatkozó helyi és országos előírásoknak.
Az elektromos csatlakoztatáshoz vegye le a burkolatot, és vezesse át a kábel(ek)e)t a kábel tömszelencé(ke)n vagy a tömített védőcsőelem(ek)en. Csatlakoztassa a vezetékeket a tekercs kapcsaihoz (és a kapcsolélehez, ha van ilyen a választott fűtőberendezés részeként) a kapcsolási vázlat alapján. A kábel földelővezetékét csatlakoztassa a belső földelőkapocsra. Szerelje össze a kábel tömszelencé(ke)t, szorosan a kábel(ek) köré igazítva az elastomer kompressziós tömítést. Szerelje fel a burkolatot, gondosan meghúzza a csavarokat a perspektívikusan bontott rajzon feltüntetett nyomatékkal. A készülék házon egy külső csatlakozó is található, földelővezeték számára.

FIGYELMEZTETÉS
A tekercsek elektromos terhelésének az adattáblán megadott tartományban kell maradnia. A (választható) fűtőberendezés elektromos terhelésének a kapcsoléc közelében elhelyezett címként megadott tartományban kell maradnia.
E tartományokon kívül eső terhelés károsodáshoz vagy idő előtti elhasználódáshoz vezet, és a jóváhagyást is érvényteleníti.

SZERVIZ
A személyi sérülés és az anyagi kár veszélyének elkerülése érdekében ne érintse meg a vezérlődobozt, mivel az normál üzemi körülmények között is felforrósodhat. Ha a vezérlődoboz könnyen megközelíthető helyen van, el kell látni a véletlen érintés megakadályozását szolgáló védelemmel.

ZAJKIBOCSÁTÁS
A kibocsátott zaj függ az alkalmazástól, a közegtől és a használt berendezés jellegétől. A zajszint pontos meghatározását csak az elosztócsővel felszerelt rendszer felhasználója tudja elvégezni.

KARBANTARTÁS
A karbantartás az üzemi feltételektől függ. Javasolt rendszeres tisztítást végezni, a közegtől és az üzemi feltételektől függő gyakorisággal. Szervizelés alatt ellenőrizze az alkatrészek kopásának mértékét. A belső alkatrészek teljes készlete beszerezhető pótalkatrész-készletként. Ha gondja lenne a telepítéssel/karbantartással, vagy bármilyen kételyei támadnának, kérje az ASCO vagy hivatalos képviselőnk segítségét.
FIGYELEM: Szervizelés előtt kapcsolja ki az elektromos áramot, nyomásmentesítse a rendszert, és biztonságos helyre engedje ki a folyadékot. A vezérlődobozt teljesen össze kell szelni, mivel háza és belső alkatrészei teljes mágneses kört alkotnak. A felhasználó által végrehajtott bármilyen alkatrészcsere esetén az ASCO nem tudja garantálni a végtermék nyomon követhetőségét. A helytelen összeszerelés érvényteleníti a jóváhagyást.

Kérésre rendelkezésre bocsátunk egy, az EKG 2014/34/EU irányelv szerinti megfelelőségi nyilatkozatot. Kérjük adja meg a megrendelés-visszaigazolás számát és az adott termékek sorozatszámát. Ez a termék megfelel a 2014/30/EU elektromágneses összeférhetőségre vonatkozó irányelv követelményeinek. Kérésre rendelkezésre bocsátunk egy külön megfelelőségi nyilatkozatot.

További tudnivalókat honlapunkon talál:
www.asco.com.

ΠΕΡΙΓΡΑΦΗ
Ο πιλοτικός μηχανισμός της σειράς C20 με πρόθεμα DU είναι σχεδιασμένος σύμφωνα με το Παράρτημα II της Ευρωπαϊκής Οδηγίας 2014/34/EU και τα πρότυπα CENELEC EN13463-1, EN50014 και EN50281-1-1. Κατηγορία II 3D IP65. Ο πιλοτικός μηχανισμός περιλαμβάνει 2 ή περισσότερες διόδους ηλεκτρομαγνητικής βαλβίδες, οι οποίες παραμένουν φυσιολογικά κλειστές, για τον τηλεχειρισμό παλμικών βαλβίδων σε συστήματα περιούλλογής σκόνης. Μία (προαιρετική) διάταξη θέρμανσης, ελεγχόμενη από θερμοστάτη, δεν αφήνει τις βαλβίδες να παγώσουν σε χαμηλές θερμοκρασίες περιβάλλοντος.

ΕΓΚΑΤΑΣΤΑΣΗ
Τα συστήματα ASCO προορίζονται αποκλειστικά για χρήση σύμφωνα με τα τεχνικά χαρακτηριστικά που αναγράφονται στην πινακίδα. Αλλαγές στα εξαρτήματα επιτρέπονται μόνον αφού συμβουλευθείτε τον κατασκευαστή ή τον αντιπρόσωπό του. Ο πιλοτικός μηχανισμός DU προορίζεται για εγκατάσταση σε πιθανά εκρηκτικά περιβάλλον σκόνης της Ομάδας II (Ομάδα G, κατηγορία 3). Η κατηγορία επιφανειακής θερμοκρασίας εξαρτάται από τα watt και τη θερμοκρασία περιβάλλοντος που αναγράφονται στην πινακίδα. Ανάλογα με τη θερμοκρασία περιβάλλοντος και τα watt, πρέπει να χρησιμοποιηθεί θερμοληκτο καλώδιο, κατάλληλο για τη θερμοκρασία που επισημαίνεται στην πινακίδα.

Πριν από την εγκατάσταση, αποσυμπίστε το σύστημα σωλήνωσης και καθαρίστε εσωτερικά. Το σύστημα μπορεί να τοποθετηθεί σε οποιαδήποτε θέση. Η κατεύθυνση της ροής επισημαίνεται στο αντίστοιχο διάγραμμα. Οι συνδέσεις σωλήνων πρέπει να γίνονται σύμφωνα με το μέγεθος που υποδεικνύεται στην πινακίδα και να εκτελούνται κατάλληλα.

- ΠΡΟΣΟΧΗ**
- Μείωση των συνδέσεων μπορεί να προκαλέσει κακή λειτουργία ή βλάβη.
 - Για την προστασία του εξοπλισμού, τοποθετήστε φίλτρο κατάλληλο για τη συγκεκριμένη λειτουργία, στην πλευρά εισόδου του προϊόντος, όσο το δυνατόν πιο κοντά στο προϊόν.
 - Αν χρησιμοποιείτε ταΐνια, πάστα, σπρέι ή ανάλογης μορφής λιπαντικά κατά τη σύνδεση, προσέξτε να μην εισχωρήσουν σωματίδια στο σύστημα.
 - Χρησιμοποιήστε κατάλληλα εργαλεία και τοποθετήστε τα κλειδιά όσο το δυνατόν πιο κοντά στο σημείο σύνδεσης.
 - Για να αποφύγετε ζημιά στον εξοπλισμό, ΜΗ ΣΦΙΓΓΕΤΕ ΥΠΕΡΒΟΛΙΚΑ τις συνδέσεις των σωλήνων.
 - Οι συνδέσεις των σωλήνων δεν πρέπει να ασκούν καμία δύναμη, ροπή ή τάση στο προϊόν.

ΗΛΕΚΤΡΙΚΗ ΣΥΝΔΕΣΗ
Η καλωδίωση πρέπει να ανταποκρίνεται στους εθνικούς και διεθνείς κανονισμούς αντισεκρηκτικού εξοπλισμού.
Για να κάνετε την ηλεκτρική σύνδεση, βγάλετε το καλώδιο και περάστε τα καλώδια από τους συστημιζόμενους ή τα κολάρα που προορίζονται για τα καλώδια. Συνδέστε τους αγωγικούς στύς ακροδέκτες του πηνίου (ή στο μπλοκ ακροδεκτών αν διατίθεται με την προαιρετική διάταξη θέρμανσης) όπως επισημαίνεται στο ηλεκτρικό διάγραμμα. Συνδέστε τη γείωση του καλωδίου στον εσωτερικό ακροδέκτη γείωσης. Τοποθετήστε τον συστημιζόμενο κώδε καλωδίου και σφίξτε τον ελαστομερή δακτύλιο σύσφιξης ώστε να κλείσει σφικτά γύρω από το καλώδιο. Τοποθετήστε το καλώδιο και σφίξτε προσεκτικά τις βίδες με τη ροπή σύσφιξης που επισημαίνεται στο αναλυτικό διάγραμμα. Το κέλυφος διαθέτει διάταξη εξωτερικής σύνδεσης αγωγού γείωσης ή ισοδυναμικού αγωγού.

ΠΡΟΣΟΧΗ
Το ηλεκτρικό φορτίο των πηνίων πρέπει να είναι εντός των ορίων που αναγράφονται στην πινακίδα. Το ηλεκτρικό φορτίο της (προαιρετικής) διάταξης θέρμανσης πρέπει να είναι εντός των ορίων που επισημαίνονται στην πινακίδα, κοντά στο μπλοκ ακροδεκτών. Σε περίπτωση υπέρβασης αυτών των ηλεκτρικών ορίων, μπορεί να προκληθεί ζημιά ή πριμική αστοχία. Επίσης, αίρεται η έγκριση της ASCO.

ΛΕΙΤΟΥΡΓΙΑ
Για να αποτραπεί η πιθανότητα σωματικών βλαβών ή υλικών ζημιών, μην αγγίζετε τον πιλοτικό μηχανισμό. Σε κανονικές συνθήκες λειτουργίας μπορεί να καίει πολύ. Αν ο πιλοτικός μηχανισμός έχει εύκολη πρόσβαση, ο εγκαταστάτης πρέπει να εξασφαλίσει προστασία που να μην επιτρέπει τυχαία επαφή.

ΕΚΠΟΜΠΗ ΘΟΡΥΒΟΥ
Η εκπομπή θορύβου εξαρτάται από την εφαρμογή, το μέσο και τον τύπο του εξοπλισμού που χρησιμοποιείται. Ο ακριβής προσδιορισμός της στάθμης θορύβου μπορεί να γίνει μόνο από τον χρήστη με τη βαλβίδα τοποθετημένη στο σύστημα.

ΣΥΝΤΗΡΗΣΗ
Η συντήρηση εξαρτάται από τις συνθήκες λειτουργίας. Συνστάται περιοδικός καθαρισμός, ανάλογα με τα μέσα που θα χρησιμοποιηθούν και τις συνθήκες λειτουργίας. Κατά το σέρβις, πρέπει να γίνεται έλεγχος των εξαρτημάτων για υπερβολική φθορά. Πλήρης σειρά με όλα τα εσωτερικά μέρη διατίθεται σε kit ανταλλακτικών. Αν παρουσιαστεί πρόβλημα κατά την εγκατάσταση/ συντήρηση ή υπάρχουν αμφιβολίες, επικοινωνήστε με την ASCO ή τον εξουσιοδοτημένο αντιπρόσωπο.
ΠΡΟΣΟΧΗ: Πριν κάνετε σέρβις στον πιλοτικό μηχανισμό, κλείστε την ηλεκτρική παροχή, αποσυμπίστε τη βαλβίδα και εξαρώστε την σε ασφαλές μέρος. Ο πιλοτικός μηχανισμός πρέπει να επανασυναρμολογηθεί πλήρως, γιατί το κέλυφος με τα εσωτερικά μέρη ολοκληρώνουν το μηχανικό κύκλωμα. Σε περίπτωση αντικατάστασης εξαρτημάτων από το χρήστη, η ASCO δεν μπορεί να εγγυηθεί την ανανευσίμότητα του τελικού προϊόντος. Σε περίπτωση λανθασμένης συναρμολόγησης αίρεται η έγκριση της ASCO.

Ιδιαίτερη δήλωση συμμόρφωσης, σύμφωνα με όσα ορίζονται από την 2014/34/ΕΕ, διατίθεται αν ζητηθεί. Καταχωρίστε τον αριθμό επιβεβαίωσης παραγγελίας και τους αριθμούς σειράς για τα σχετικά προϊόντα. Το προϊόν αυτό ικανοποιεί τις ουσιαστικές απαιτήσεις της Οδηγίας Ηλεκτρομαγνητικής Συμβατότητας (EMC) 2014/30/ΕΕ. Ιδιαίτερη δήλωση συμμόρφωσης διατίθεται αν ζητηθεί.

Για επιπλέον πληροφορίες επισκεφθείτε τη σελίδα μας στο Internet:
www.asco.com.